



Методические рекомендации по разработке стратегий инвестиционного развития муниципальных образований Краснодарского края



УТВЕРЖДЕНЫ
приказом департамента инвестиций
и проектного сопровождения
Краснодарского края
от «21» декабря 2009 г. № 213

Методические рекомендации по разработке стратегий инвестиционного развития муниципальных образований Краснодарского края

Долгосрочная стратегия инвестиционного развития муниципального образования (далее – Стратегия) представляет собой комплексный документ стратегического характера, который определяет ключевые экономические направления в развитии муниципального района (города) на расчетный срок до 2020 года.

Данный документ составляет основу для принятия управленческих решений в сфере экономической и инвестиционной политики муниципального образования и обеспечивает согласованное развитие муниципальной территории в структуре Краснодарского края и Южного Федерального округа Российской Федерации.

Все документы, разрабатываемые органами местного самоуправления в отношении экономической и инвестиционной политики муниципального образования, должны подчиняться положениям Стратегии.

Информация, представленная в Стратегии должна носить точный, актуальный и лаконичный характер, исключать дублирование по тексту табличных данных и необоснованные для целей анализа подробные сведения о муниципальном образовании.

Структура изложения информации в Стратегии представлена в Приложении №1 к Методическим рекомендациям.

1. Особенности разработки первого раздела стратегии: «Презентация муниципального образования и демонстрация его основных показателей»

В данном разделе проводится общая аналитическая диагностика текущего состояния муниципального образования. Анализируется геополитическое положение территории, имеющиеся природные и минерально-сырьевые ресурсы, качество и наличие кадрового потенциала, тенденции социально-экономического развития, инвестиционная активность предшествующих лет. Таким образом, рассматриваются основные факторы, формирующие инвестиционный климат муниципальной территории.

Важным условием является системное изложение аналитической информации в таблично-графическом виде, что в значительной степени облегчает восприятие документа.

В пункте 1.2 «Ресурсно-сырьевой потенциал» необходимо дать характеристику важных ресурсов, которые возможно использовать в стратегических масштабах в целях развития муниципального образования. Нет необходимости отражать все имеющиеся ресурсы, а также указывать на их отсутствие.

Особое внимание следует уделить разработке пункта 1.5 «Экономическое развитие и анализ деловой активности». В нем приводится описание не всех отраслей и сфер хозяйственной деятельности муниципального образования, а только отраслей специализации, потенциал развития которых способен оказать действенное влияние на уровень социально-экономического развития муниципального образования.

Логическим завершением раздела являются итоговые выводы. В данном пункте отражаются проблемные вопросы, предложения по использованию потенциала муниципального образования в целях его развития, а также информация о сдерживающих факторах. Выводы должны быть лаконичными, краткими, но достаточно полно и объективно характеризовать результаты проведенного анализа.

Образец разработки первого раздела стратегии представлен в Приложении №2 к Методическим рекомендациям.

Следует отметить, что информация по разделу, представленная в Приложении №2, не является исчерпывающей. В зависимости от специфики муниципального образования в раздел могут быть включены дополнительные данные с соблюдением основных требований, изложенных выше.

2. Особенности разработки второго раздела стратегии: «Состояние инфраструктуры»

В данном разделе приводится информация, характеризующая текущее состояние инфраструктуры муниципального образования.

После характеристики каждого вида инфраструктуры приводится краткая аналитическая справка, дополняющая пункт не отраженной в таблице информацией с акцентированием внимания на основные проблемы.

Особое внимание следует уделить заполнению таблицы «Электроснабжение в разрезе инвестиционных проектов», характеризующей необходимую планируемую потребность в электроснабжении на перспективу.

При разработке пункта «Переработка и утилизация промышленных и бытовых отходов» необходимо схематично отразить на карте района места расположения свалок.

Пример разработки данного раздела приведен в Приложении №3 к Методическим рекомендациям.

Следует отметить, что информация по разделу, представленная в Приложении №3, не является исчерпывающей. В зависимости от специфики муниципального образования в раздел могут быть включены дополнительные данные с соблюдением основных требований, изложенных выше.

3. Особенности разработки третьего раздела стратегии: «Стратегический план развития муниципального образования»

3.1. Стратегические цели и задачи инвестиционного развития муниципального образования.

Определение стратегических целей и задач инвестиционного развития муниципальной территории является логическим продолжением проведенного анализа текущей ситуации. Основой для разработки стратегического плана являются аналитические выводы о ключевых особенностях и приоритетных проблемах развития муниципальной территории, выявленные в ходе анализа.

3.1.1. Определение стратегических целей инвестиционного развития.

Разработка стратегической цели или системы целей долгосрочного развития муниципального образования является наиболее важным и одновременно сложным элементом стратегического планирования.

Цель должна указывать на конкретный желаемый результат или определенное состояние муниципального образования в будущем.

Наиболее распространенной ошибкой при формулировании цели является описание абстрактного процесса, не имеющего ни начального, ни конечного состояния развития. Например:

«интенсивное развитие животноводства»;

«улучшение инвестиционного климата и обеспечение высоких темпов устойчивого экономического роста района на основе повышения его конкурентоспособности»;

«развитие на территории района промышленности через разработку и реализацию инвестиционных проектов»;

«обеспечение стабильной базы для дальнейшего развития агропромышленного комплекса муниципального образования через разработку и реализацию качественных инвестиционных проектов».

Разрабатывая стратегические цели, в первую очередь необходимо определить общую идеологию развития муниципального образования. Например:

«...наш район станет центром мясомолочной промышленности, и будет вносить важный вклад в развитие общего агропромышленного кластера Краснодарского края»;

«...мы формируем один из самых популярных экологических курортов на Юге России на базе минеральных лечебных ресурсов»;

«...наш город станет центром сосредоточения передовых строительных технологий и профессионального опыта в строительной индустрии».

Необходимо отметить, что в данной работе не существует стандартных шаблонов. Успех ее выполнения во многом зависит от широты кругозора лиц, участвующих в разработке стратегии и их способности генерировать новые нестандартные идеи.

Помощь в процессе выработки общей идеологии развития муниципального образования может оказать поиск аналогичных территорий со схожими географическими или природными условиями. Посредством глобальной сети Интернет предоставляется возможность найти территории-аналоги в экономически развитых странах и изучить их опыт развития, позаимствовать идеи формирования положительного образа для потенциальных инвесторов.

Для того чтобы сформулировать конечную цель развития муниципального образования необходимо мысленно представлять данный объект управления через определенный промежуток времени, иными словами визуализировать его будущее состояние.

Цели разрабатываются с учетом текущей ситуации и ведут по направлению к достижению видения будущего. Они должны отвечать следующим требованиям, то есть быть:

- конкретными,
- измеримыми,
- ориентированными на действия,
- реалистичными,
- привязанными ко времени.

Например, стратегической целью Российской Федерации до 2020 года в соответствии с концепцией долгосрочного социально-экономического развития (утв. распоряжением Правительства РФ от 17 ноября 2008 г. №1662-р) является «достижение уровня экономического и социального развития, соответствующего статусу России как ведущей мировой державы XXI века, занимающей передовые позиции в глобальной экономической конкуренции и надежно обеспечивающей национальную безопасность и реализацию конституционных прав граждан. В 2015 - 2020 годах Россия должна войти в пятерку стран-лидеров по объему валового внутреннего продукта (по паритету покупательной способности)».

Достижение этой цели означает формирование качественно нового образа будущей России к концу следующего десятилетия.

Другой пример. В своем ежегодном Послании Федеральному Собранию РФ от 12 ноября 2009 года Президент России Д.А. Медведев предельно конкретно обозначил стратегическую цель развития фармацевтической и медицинской промышленности: «Уже через пять лет доля отечественной продукции на лекарственном рынке должна составить не менее четверти, а к 2020 году – более половины всех препаратов. Вот в чём цель». (Послание Федеральному Собранию Российской Федерации [//http://www.kremlin.ru/transcripts/5979](http://www.kremlin.ru/transcripts/5979)).

Примеры стратегических целей инвестиционного развития муниципального образования:

«К 2020 году муниципальное образование должно стать популярным горноклиматическим и бальнеологическим курортом на Юге России, который способен принимать в круглогодичном режиме не менее 1,5 млн. туристов в год, предоставляя условия для максимально разностороннего активного отдыха с лечебно-оздоровительными возможностями».

«К 2020 году сформировать на территории муниципального образования высокотехнологичный кластер мясомолочной промышленности, продукция которого должна занимать не менее 15% соответствующего рынка Краснодарского края. При этом не менее 10% объема будет экспортироваться в другие регионы России».

«Обеспечить к 2020 году кардинальную технологическую модернизацию предприятий сельскохозяйственной отрасли (овощеводство и птицеводство), увеличив производительность труда в ней не менее чем на 25% и сформировать единую закупочно-снабженческую систему сельскохозяйственной продукции с ежегодным оборотом не менее 13 млрд. рублей».

При выборе стратегических целей важно сделать акцент на те из них, которые способны принести максимальный положительный эффект для

муниципального образования. Каждая стратегическая цель должна иметь обоснование, предпосылки и возможные ограничения (см. Приложение №4 к Методическим рекомендациям).

Как правило, стратегические цели должны способствовать реализации конкурентных преимуществ муниципального образования. Рекомендуемое число стратегических целей (направлений по достижению общей стратегической цели) – не более 3-х.

Важно отметить, что качественный результат по определению стратегических целей развития территории достигается в результате коллективной работы. Ни один специалист, работая в одиночку, не сможет объективно продумать перспективное развитие муниципального образования с разных точек зрения.

Предпочтительно, чтобы в работе по формированию стратегических целей развития муниципального образования наиболее активное участие принимали лица, осуществляющие непосредственное управление территорией муниципалитета, т.е. глава и его заместители.

Следует помнить, что разработка и реализация стратегического плана не ограничивается только усилиями местной администрации. К данной работе целесообразно также привлекать депутатский корпус, представителей бюджетобразующих предприятий, крупных инвесторов и общественные организации.

Выработка конкретных стратегических целей происходит в результате обсуждений и дискуссий, высказывания различных мнений относительно дальнейшего развития муниципального образования.

Стратегия является документом, который согласовывает взаимодействие власти, бизнеса и местного населения в достижении общих целей. В реализации стратегических целей и задач должны принимать самое активное участие все заинтересованные субъекты муниципального образования.

Наличие четко сформулированной идеологии долгосрочного развития, которая документально оформлена в виде стратегии, позволяет с одной стороны сфокусировать управленческую работу местных органов власти муниципального образования на достижении установленных целей. С другой стороны появляется конкретное обоснование поддержки муниципальных программ на уровне региональных и федеральных властей.

3.1.2. Разработка стратегических задач инвестиционного развития

Задачи инвестиционного развития представляют собой более конкретные последовательные действия, посредством которых планируется достижение стратегической цели. Основным требованием при разработке стратегических

задач инвестиционного развития является ориентация на конечный результат и логическая увязка с долгосрочной целью инвестиционного развития муниципального образования.

Основой для разработки стратегических задач служат ключевые проблемы, выявленные в аналитической части Стратегии. Соответственно, чем конкретнее определены проблемы, тем легче осуществлять поиск их решения и оформить его в качестве стратегической задачи.

Более наглядно представить процесс определения стратегических задач инвестиционного развития муниципальной территории позволит следующий пример.

Муниципальное образование обладает высоким потенциалом по развитию санаторной и туристско-рекреационной деятельности в силу своих природно-климатических условий, памятников природы и богатых запасов минеральных вод, лечебных грязей и т.д.

В качестве стратегической цели определено, что к 2020 году планируется создать популярный круглогодичный экологический курорт с ежегодным туристическим потоком не менее 1,5 млн. человек в год.

Далее определяется логика и последовательность дальнейших действий в краткосрочной (1-3 года), среднесрочной (3-5 лет) и долгосрочной (до 2020 г.) перспективах. Прежде всего, следует проанализировать ключевые проблемы, которые препятствуют достижению стратегической цели.

Во-первых, отсутствует концептуальная основа создаваемого курорта. Соответственно стратегическая задача будет связана с разработкой документа, который определит характер создаваемого курорта, целевую аудиторию туристов, туристические рынки, ключевые объекты туристической инфраструктуры, основные компоненты туристического продукта и их конкурентоспособность и т.д.

Для этой работы необходимо привлекать профессиональных консультантов в сфере туристического девелопмента. В противном случае, если ограничиться размещением на территории муниципального образования нескольких частных гостиниц, предлагающих «примитивный» набор туристического продукта, то это не привлечет на его территорию требуемый поток туристов, закрепленный в стратегической цели.

Во-вторых, учитывая, что геологоразведочные работы и исследования не проводились, муниципальное образование не имеет представления о точных запасах ценных бальнеологических ресурсов, а также о возможностях их применения в оздоровительных и лечебных целях. Соответственно стратегической задачей определяется необходимость провести комплексное геологоразведочное изучение местных запасов и определить наиболее перспективные участки для формирования инвестиционных площадок для размещения современных лечебно-оздоровительных комплексов.

В-третьих, перспективные курортные территории муниципального образования не обеспечены соответствующими объектами инженерной и транспортной инфраструктуры. В данной ситуации необходимо совместно с соответствующими специалистами просчитать примерные инфраструктурные

потребности создаваемого курорта (в соответствии с Концепцией) и, исходя из полученных данных, планировать развитие инфраструктуры и формулировать конкретные стратегические задачи по ее развитию. Например, строительство автодороги, соответствующей определенной технической категории из пункта А в пункт Б.

Очень важно, чтобы каждая стратегическая задача имела краткое обоснование, раскрывающее смысл и планируемый эффект от ее реализации. В качестве обоснования можно представить результаты экономических или финансовых расчетов. Основная роль муниципальной администрации в процессе реализации стратегического плана – создавать привлекательные условия для развития стратегического направления.

Особое внимание также следует уделить вопросам финансирования реализации каждой стратегической задачи. В идеале необходимо продумать несколько схем финансирования и выбрать наиболее оптимальную. Остальные будут являться запасными. Финансирование может осуществляться за счет

муниципальных целевых программ, краевых программ, при необходимости федеральных программ. Если нет средств в бюджете, необходимо продумать, как привлекать частные инвестиции в этом направлении, в том числе на основе государственно-частного партнерства.

Чтобы облегчить восприятие установленных стратегических задач, по возможности необходимо использовать схемы или картографические материалы, отображающие основную суть реализации определенных стратегических задач.

Таким образом, стратегические задачи представляют собой конкретные и измеримые шаги, с помощью которых достигаются стратегические цели. Каждая задача поддерживается набором определенных мер (мероприятий, проектов) по их достижению.

Аналогично стратегическим целям, задачи по их достижению должны иметь обоснование и содержать качественную и количественную составляющую (см. Приложении №5 к Методическим рекомендациям).

3.2. Архитектура и градостроительство. Функциональное зонирование территории (в соответствии со Схемой территориального планирования).

В данном разделе необходимо отразить:

- текущую численность и прогноз перспективной численности населения района,
- основные функциональные зоны муниципального образования на перспективу, соответствующие стратегическому плану инвестиционного развития муниципального образования до 2020 года с определением для каждой из зон целевого функционального назначения (зона жилой застройки, промышленная зона и т. п.). Дополнительно приводится соответствующий картографический материал,
- предложения об изменении установленных границ муниципального образования,
- планируемые сроки утверждения документов территориального планирования.

3.3. Выбор перспективных стратегических инвестиционных проектов.

Стратегическим инвестиционным проектом муниципального образования является проект, который вносит важный вклад в достижение установленных стратегических целей и способствует решению важных стратегических задач развития местной территории.

Необходимым условием признания инвестиционного проекта стратегическим является его соответствие следующим критериям:

- 1) логическое соответствие установленным стратегическим целям инвестиционного развития, внесение важного вклада проекта в решение определенной стратегической задачи или нескольких задач;
- 2) улучшение в результате реализации инвестиционного проекта социально-экономических условий жизнедеятельности местных сообществ муниципального образования;
- 3) повышение инвестиционной привлекательности муниципального образования (касается инфраструктурных проектов);
- 4) развитие на территории муниципального образования одной из важнейших отраслей народного хозяйства: агропромышленного комплекса, промышленности, туризма, науки и образования, информационных технологий и инноваций, финансовой отрасли, транспортно-транзитной и логистической отрасли, а также других отраслей;

Кроме того, стратегический инвестиционный проект также должен отвечать совокупности следующих требований:

а) наличие экономической эффективности стратегического инвестиционного проекта с учетом срока его окупаемости и прибыльности;

б) обеспечение совокупного объема инвестирования в развитие приоритетных отраслевых направлений, определенных стратегическими целями развития в объеме не менее 100 млн. руб. (исключением могут являться инновационные проекты).

в) использование наукоемких, энергосберегающих, ресурсосберегающих, а также иных высокоэкономичных технологий в случае, если стратегический инвестиционный проект связан с промышленным производством.

Очень важно сформировать порядок и механизмы отбора стратегических инвестиционных проектов муниципального образования. Решение о присвоении инвестиционному проекту статуса стратегического должно приниматься органами власти муниципального образования коллегиально.

3.4. Мероприятия по развитию инфраструктуры.

Успешное достижение установленных в стратегическом плане целей и задач инвестиционного развития местной территории не представляется возможным без создания соответствующих инфраструктурных условий, адекватных потребностям муниципальной экономики.

Четко сформулированные стратегические цели и задачи инвестиционного развития, дополненные конкретными количественными критериями, позволяют спрогнозировать и рассчитать перспективные потребности муниципального образования в электроэнергии, системах водоснабжения и водоотведения, автодорожной инфраструктуре, телекоммуникациях, ж/д подъездах и прочих инфраструктурных объектах.

Прежде всего, рекомендуется определить общие потребности в инженерной и транспортной инфраструктуре на краткосрочную, среднесрочную и долгосрочную перспективы. Для этого необходимо заполнить таблицу, представленную в Приложении №6 к Методическим рекомендациям.

На основе рассчитанных общих инфраструктурных потребностей формируется перечень конкретных мероприятий на краткосрочную перспективу (до 2012 года) по обеспечению муниципальной территории необходимыми инфраструктурными объектами. Для этой цели необходимо заполнить таблицу, представленную в Приложении №7 к Методическим рекомендациям.

3.5. Целевые индикаторы реализации Стратегии

Целевые индикаторы реализации Стратегии представляют собой систему показателей, которые устанавливают количественные критерии выполнения поставленных стратегических целей и задач в краткосрочной, среднесрочной и долгосрочной перспективах.

В этом отношении важно понимать принципиальное различие между стратегическим планированием и прогнозированием определенных социально-экономических показателей муниципального образования.

Экономический прогноз – научно обоснованная гипотеза о вероятном будущем состоянии экономической системы и экономических объектов и характеризующие это состояние показатели [Райзберг Б. А., Лозовский Л. Ш.,

Стародубцева Е. Б. Современный экономический словарь. 5-е изд., перераб. и доп. — М.: ИНФРА-М, 2007. — 495 с.].

Экономический план – описание, картина, модель намечаемого будущего состояния экономической системы в целом, фиксирующий показатели, характеризующие состояние системы в конце планового периода. Он определяет пути, способы достижения желаемых рубежей, необходимые для этого ресурсы [Райзберг Б. А., Лозовский Л. Ш., Стародубцева Е. Б. Современный экономический словарь. 5-е изд., перераб. и доп. — М.: ИНФРА-М, 2007. — 495 с.].

Таким образом, планирование предполагает активизацию роли субъекта управления и принятие на себя конкретных обязательств по исполнению намеченных планов в установленные сроки. В свою очередь прогнозирование ограничивается лишь предположением о будущем состоянии объекта управления на основе предшествующих тенденций, что не предполагает ответственности за проведение активного экономически обоснованного управленческого воздействия с целью качественного развития муниципального образования.

Конкретный перечень целевых индикаторов определяется группой, ответственной за разработку стратегии, в зависимости от целей развития, отраслевой специализации района, специфики района и ряда других факторов.

Так, например, для цели «К 2020 году обеспечить на территории муниципального образования популярного горноклиматического курорта, который способен принимать в круглогодичном режиме не менее 1,5 млн. туристов в год» могут быть определены следующие целевые индикаторы:

- количество туристов в год,
- число мест размещения по видам средств размещения:
 - пятизвездочные,
 - четырехзвездочные,
 - трехзвездочные
- коэффициент годового использования номерного фонда (заполняемость в год),%,
 - объем гостиничных услуг, млн. рублей,
 - объем туристских услуг, млн. рублей,
 - объем санаторно-оздоровительных услуг, млн. рублей.

Тем самым одной цели сопоставлены шесть численных показателя. Эти показатели легко измерить, они являются объективными (измеряются либо на основе мнения самих потребителей, либо статистических данных), и с их помощью легко отслеживать степень реализации этой цели. Следует отметить, что данный перечень показателей не является исчерпывающим.

Пример оформления целевых индикаторов реализации Стратегии приведен в Приложении №8 к Методическим рекомендациям.

По аналогии формулируются и другие целевые показатели, соответствующие всем целям стратегии муниципального образования.

4. Особенности разработки четвертого раздела стратегии: «Механизм реализации стратегии инвестиционного развития».

Механизм реализации Стратегии подразумевает создание организационного плана, определяющего порядок взаимодействия различных структур и субъектов, участвующих в непосредственной реализации стратегических задач инвестиционного развития муниципального образования, а также проведение регулярного мониторинга и оценки результатов выполнения краткосрочных мероприятий по реализации стратегического плана.

4.1. Создание организационных структур по вопросам стратегического развития.

Важнейшей составляющей механизма реализации Стратегии является создание координационной структуры, которая будет осуществлять непосредственное управление реализацией Стратегии, например Совет по стратегическому развитию района (города) под председательством главы администрации муниципального образования (далее – Совет).

В состав Совета рекомендуется включить заместителей главы администрации муниципального образования, депутатов местных органов законодательной власти, глав сельских и городских поселений, руководителей федеральных и региональных организаций и ведомств, руководителей крупнейших (бюджетообразующих) предприятий, представителей общественных организаций.

Основной задачей создаваемого Совета является координация и принятие ключевых решений, связанных с разработкой, утверждением и реализацией стратегического плана.

Основные функции Совета:

- а) рассмотрение и утверждение долгосрочного стратегического плана инвестиционного развития муниципального образования;
- б) отбор первоочередных мероприятий по реализации стратегических целей и задач;
- в) рассмотрение и утверждение краткосрочной программы мероприятий инвестиционного развития муниципального образования;
- г) принятие решений о придании инвестиционным проектам статуса стратегического;
- д) ежеквартальный контроль за ходом реализации стратегического плана;
- е) проведение ежегодной муниципальной конференции с отчетом о ходе реализации стратегии инвестиционного развития муниципального образования;

Для исполнения принятых на Совете решений создается рабочая группа по реализации стратегического плана муниципального образования (далее – Рабочая группа), в состав которой входят представители различных структурных подразделений муниципальной администрации (в сфере земельно-правовых, бюджетных отношений, отраслевые органы власти и т.д.). Рекомендуемый состав рабочей группы – 5-7 человек.

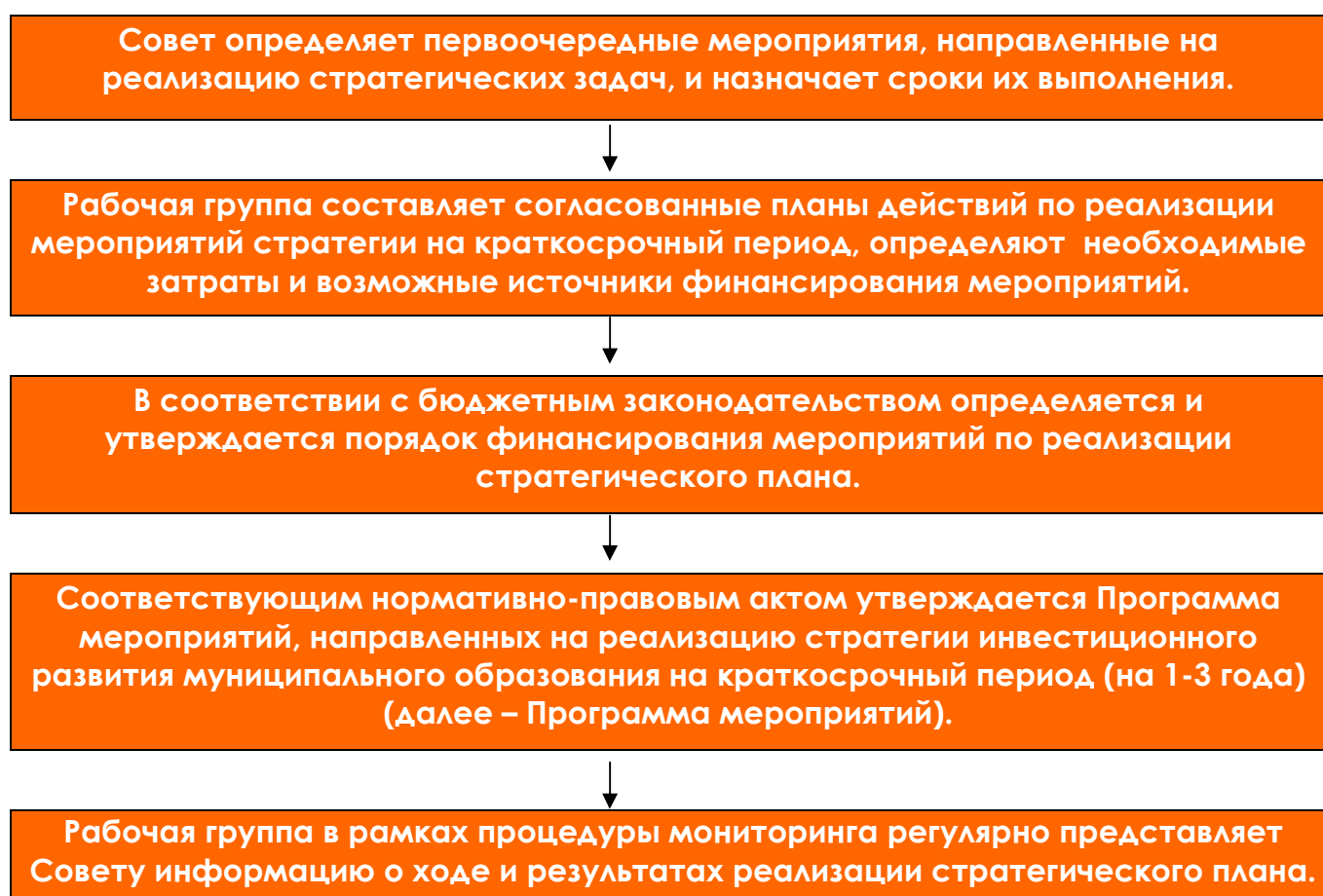
Основные функции Рабочей группы:

- а) подготовка для рассмотрения на Совете:
 - проекта стратегии инвестиционного развития МО;
 - ежеквартальных и итоговых (годовых) отчетов о ходе реализации стратегического плана;

- проекта краткосрочной программы мероприятий инвестиционного развития муниципального образования;
- обоснований о необходимости внести изменения в стратегический план развития муниципального образования;
- б) проведение отбора инвестиционных проектов для принятия решений о присвоении статуса стратегического проекта муниципального образования;
- в) исполнение решений, принятых на Совете;
- г) разработка проектов законодательных актов по обеспечению реализации стратегического плана инвестиционного развития муниципального образования.

Также могут создаваться дополнительные рабочие группы для реализации отраслевых направлений стратегического плана.

Таким образом, организационно реализация стратегического плана обеспечивается следующим образом:



Для реализации большей части стратегических задач необходимы определенные действия со стороны администрации и финансирование за счет бюджетных средств.

Для обеспечения административной поддержки выполнения первоочередных мер стратегического плана формируется и утверждается краткосрочная Программа мероприятий инвестиционного развития.

Программа мероприятий инвестиционного развития представляет собой перечень мероприятий, заданий, выполнение которых в течение ближайших лет необходимо в целях реализации стратегического плана.

В Программу включаются мероприятия по разработке бизнес-планов, ТЭО инвестиционных проектов, мероприятия по проведению геологоразведочных работ, реализации инвестиционных проектов и т.д.

Программа мероприятий разрабатывается на ближайшие три года с детализацией первого года с указанием объемов и источников финансирования.

В ходе разработки проект Программы мероприятий, согласовывается со всеми структурными подразделениями администрации муниципального образования, в том числе финансовыми для согласования возможных источников ее финансирования.

Программа мероприятий инвестиционного развития утверждается соответствующим нормативно-правовым актом и становится программным документом, который учитывается при подготовке проекта муниципального бюджета. При этом мероприятия, вошедшие в Программу, пользуются приоритетом при выделении средств муниципального бюджета, а также привлечении краевых и федеральных ресурсов.

Кроме того, включение в стратегический план определенного проекта служит дополнительным аргументом при привлечении средств частных инвесторов.

4.2. Мониторинг реализации стратегического плана.

Стратегический план – это открытое партнерство властей, населения и бизнеса, а значит, и контроль его выполнения также должен быть открытым. Гласность и открытость в разработке и реализации плана – залог его успеха и соответствия потребностям местного сообщества.

Контроль и оценка результатов необходимы для того, чтобы не только оценить успехи, но и ускорить необходимые решения, а также вносить коррективы, если запланированные действия не дают ожидаемых результатов.

Мониторинг проводится с целью обеспечения реализации и поддержания постоянной актуальности стратегического плана. С учетом результатов мониторинга принимаются решения о распределении ресурсов и корректировке целей и мер стратегического плана.

В ходе мониторинга стратегического плана решаются следующие задачи:

- стимулировать реализацию стратегического плана в целом и отдельных мер;
- оценить степень достижения главной цели и целей стратегического плана, дать информацию для принятия решений о распределении ресурсов на достижение целей;
- оценить степень реализации мер, дать информацию для уточнения и корректировки мер;
- поддержать в рабочем состоянии структуры стратегического планирования.

Мониторинг стратегического плана включает в себя три составные части.

1. Мониторинг внешней среды развития территории.

Базируется на исследовательской работе по изучению ситуации в отраслях, имеющих стратегическое значение для муниципального образования.

2. Мониторинг результатов реализации стратегического плана, степени продвижения по выбранным стратегическим направлениям к главной цели.

Базируется на анализе статистики и оценке уровня отобранных целевых индикаторов.

Итоги мониторинга подводятся ежеквартально в виде аналитических отчетов с выводами о степени достижения целей, оценки актуальности мер, оценки потребности в бюджетном финансировании, предложений по корректировке стратегического плана и административных документов, связанных с его реализацией.

Рассмотрение итогов мониторинга осуществляется Советом для принятия соответствующих решений по реализации стратегического плана.

Для контроля за ходом реализации стратегического плана рекомендуется проводить заседания Совета не реже одного раза в квартал.

Итоги мониторинга размещаются на официальном сайте администрации муниципального образования.

Структура
стратегии инвестиционного развития муниципального образования
Краснодарского края до 2020 года

Раздел 1: Презентация муниципального образования и демонстрация его основных показателей.

- 1.1 Особенности географического положения территории
- 1.2 Ресурсно-сырьевой потенциал
- 1.3 Кадровый потенциал
- 1.4 Демографическая ситуация и оценка социальной сферы
- 1.5 Экономическое развитие и анализ деловой активности
- 1.6 Структура доходов бюджета
- 1.7 Инвестиционная активность и проекты на активной стадии реализации
- 1.8 Итоговые выводы по разделу

Раздел 2: Состояние инфраструктуры

- 2.1 Транспортная инфраструктура
- 2.2 Связь и телекоммуникации
- 2.3 Инженерная инфраструктура
- 2.4 Финансовая инфраструктура
- 2.5 Итоговые выводы по разделу

Раздел 3: Стратегический план развития муниципального образования

- 3.1 Стратегические цели и задачи инвестиционного развития муниципального образования
- 3.2 Архитектура и градостроительство. Функциональное зонирование территории (в соответствии с СТП).
- 3.3 Перспективные стратегические инвестиционные проекты
- 3.4 Мероприятия по развитию инфраструктуры
 - 3.4.1 Транспортная инфраструктура
 - 3.4.2 Связь и телекоммуникации
 - 3.4.3 Инженерная инфраструктура
- 3.5 Целевые индикаторы реализации стратегии

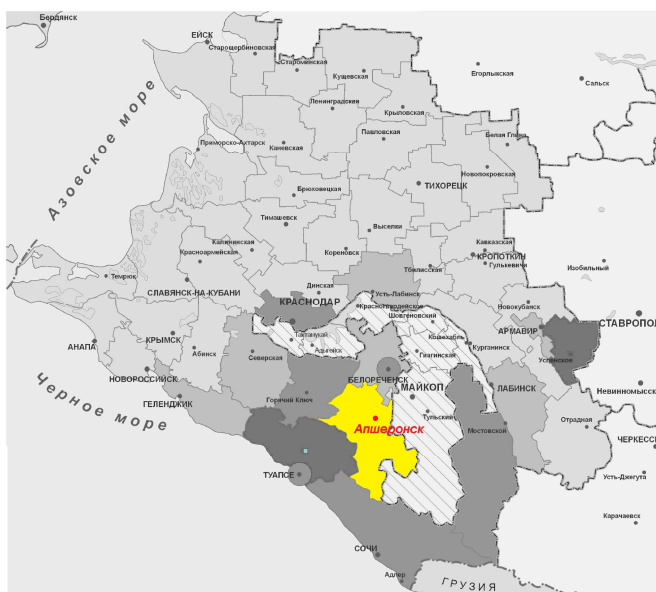
Раздел 4: Механизм реализации стратегии инвестиционного развития

- 4.1. Создание организационных структур по вопросам стратегического развития.
- 4.2. Мониторинг реализации стратегического плана.

Образец разработки
первого раздела стратегии: «Презентация муниципального образования и
демонстрация его основных показателей»

Раздел 1: Презентация муниципального образования и демонстрация его основных показателей

1.1. Особенности географического положения территории



Апшеронский район расположен в южной части Краснодарского края и граничит с Туапсинским и Белореченским районами, Адыгеей и территориями городов Горячий Ключ и Сочи. Климат умеренно континентальный с повышенным увлажнением, среднегодовое количество осадков от 600 до 850 мм.

Территория района составляет 2443 км² или 3,2% от общей территории Краснодарского края и входит в предгорную зону северного склона и зону средневисотных гор западной оконечности Большого Кавказа. На юге и юго-востоке Апшеронского района сравнительно небольшую часть занимают высокие горы

(1000-1500 м) с резко выраженными формами рельефа.

Численность населения на 01.01.2009 года – 97,3 тысяч человек или 1,9 % от населения Краснодарского края. При этом в городской местности проживает 63,1% всего населения района.

Таблица №1

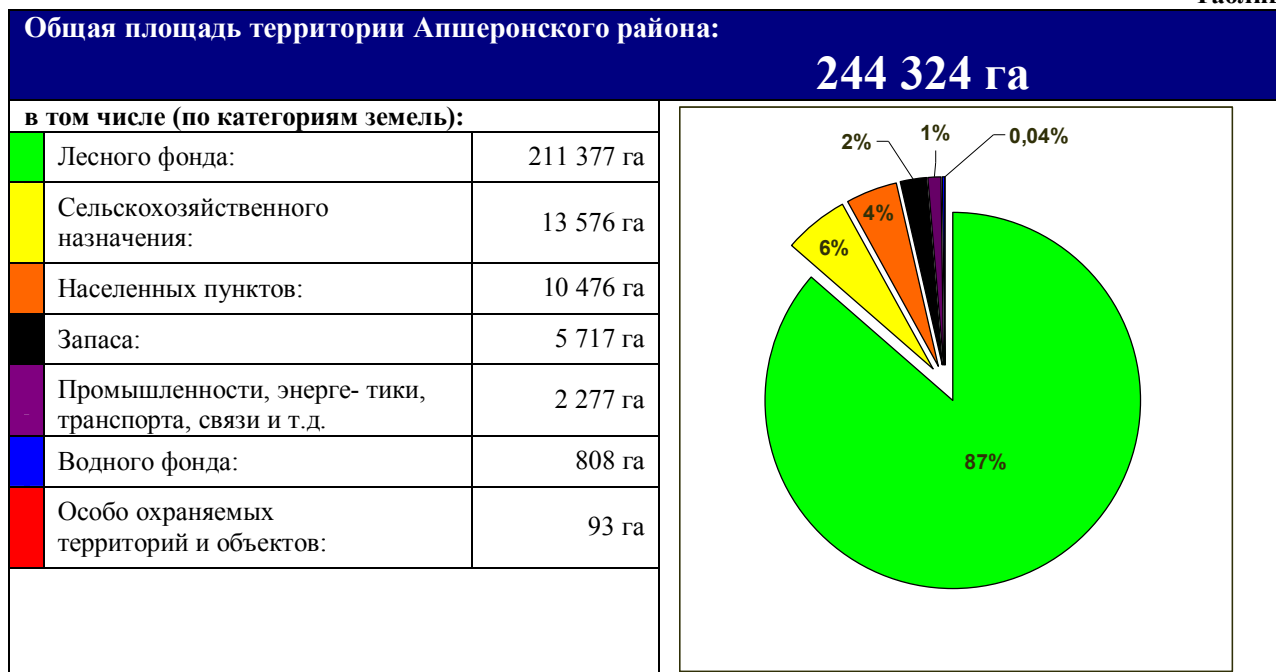
Административно-территориальное деление		
Количество поселений:	12 (в том числе 3 городских, 9 сельских)	
Количество населенных пунктов:	52	
Административный центр:	г. Апшеронск	
расстояние до:	Регионального центра (г. Краснодар)	– 105 км
	Международного аэропорта (г. Краснодар)	– 105 км
	Морского торгового порта (г. Туапсе)	– 98 км
1. Апшеронское городское поселение		41880 чел.
2. Хадыженское городское поселение		22337 чел.
3. Нефтегорское городское поселение		7661 чел.
4. Кубанское сельское поселение		6739 чел.
5. Тверское сельское поселение		4397 чел.
6. Куринское сельское поселение		3205 чел.
7. Новополянское сельское поселение		3016 чел.
8. Кабардинское сельское поселение		2833 чел.
9. Черниговское сельское поселение		2793 чел.
10. Мезмайское сельское поселение		902 чел.
11. Нижегородское сельское поселение		804 чел.
12. Отдаленное сельское поселение		739 чел.
Население		
Общая численность:	97,3 тыс. человек (на 1 января 2009 года)	
% экономически активного:	32,7%	

1.2. Ресурсно-сырьевой потенциал

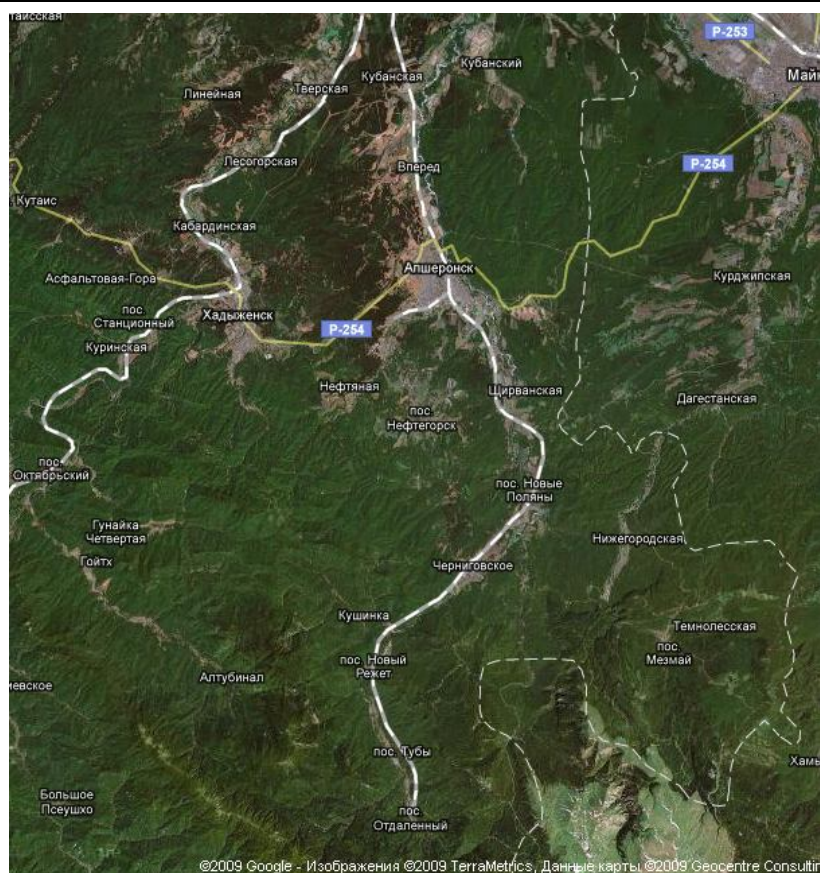
ЗЕМЕЛЬНЫЕ РЕСУРСЫ

Большую часть территории Апшеронского района покрывают леса, которые являются главным сырьевым богатством и имеют природоохранное значение.

Таблица №2



Космоснимок территории Апшеронского района



ЛЕСНЫЕ РЕСУРСЫ

Апшеронский район называют «легкими Кубани». Леса Апшеронского района по хозяйственному назначению и функциональным особенностям относятся к лесам **первой группы** и имеют большое водоохранное, водорегулирующее, почвозащитное, санитарно-гигиеническое и климаторегулирующее значение.

В целом по Апшеронскому району площади, занятые основными лесообразующими породами, остаются достаточно стабильными на протяжении целого десятилетия, но нерациональные рубки леса приводят к смене высокопродуктивных буковых и пихтовых древостоев менее продуктивными вторичными лесами. Лесное хозяйство является ведущей отраслью хозяйственной деятельности в Апшеронском районе. Заготовки древесины ведутся в предгорных и горных частях района, где особенно велика защитная и водоохранная роль лесной растительности.

Апшеронское лесничество географически располагается в Северо-Кавказском горном районе.

Характеристика Апшеронского лесничества	
Общая площадь лесничества:	214,3 тыс. га (12,8% в масштабах края)
Площадь лесов:	204,4 тыс. га (13,6% в масштабах края)
Общий запас древесины:	44004,6 тыс. м ³ (12,2% от краевых запасов)
Общий годичный прирост запаса древесины:	565,1 тыс. м ³ (15,9% от краевых показателей)

Значительные запасы древесины (90%) находятся в труднодоступных местах. Леса района, относящиеся по лесорастительному районированию к зоне буковых, буково-пихтовых и дубовых лесов, являются основными источниками ценной древесины в крае.

РЕКРЕАЦИОННЫЕ РЕСУРСЫ

Рекреационные ресурсы района имеют важную эстетическую, познавательную и оздоровительную ценность. Наличие большого количества гор в непосредственной близости от побережья предоставляет возможность для развития в районе пешеходного туризма, горнолыжного спорта, альпинизма, скалолазания, спелеотуризма, различных видов экстремального туризма и других.

Апшеронский район богат природными лечебными ресурсами – минеральными водами, лечебными грязями, что в сочетании с ландшафтно-климатическими условиями создает широкие возможности для санаторно-курортного лечения, профилактики заболеваний, отдыха и туризма.

Питьевая вода с водозабора реки Серебрячки кристально чиста, обладает отменным вкусом, целебными свойствами и рекомендована Агентством «Росавиакосмос» к розливу для космонавтов.

Апшеронский район характеризуется большим разнообразием природных условий, биоразнообразием на уровне видов и экосистем, уникальными пещерами (Азишские, Нежная, Монахова), причудливыми скалами (Собор-скала, Орлиные скалы, гора Ленина), горные вершины (Зауда, Аутль, Грачев Венец), ущельями (Гуамское, Курджипское, Мезмайское), водопадами (Чинарев, Яворов, Университетский, Исиченко) что также может привлечь туристов.

Из ботанических памятников природы – это насаждения бука восточного, пихты кавказской, тисса ягодного, дуба скального, дуба Гартвиса – всего 17 памятников природы.

В Апшеронском районе имеется два заказника: плато Черногорье и Камышанова Поляна.

Уникальные природно-климатические условия плато Лаго-наки, чрезвычайно благоприятны для развития горнолыжного курорта общегосударственного масштаба. Высоты до 2000 метров с перепадами до 300 метров делают данную местность очень привлекательной для создания горнолыжной инфраструктуры.

В связи с сокращением курортных ресурсов страны, вызванных изменениями на постсоветском пространстве, бальнеологический и лечебно-оздоровительный комплекс

Апшеронского района является одним из перспективных в развитии курортной базы Российской Федерации.

МИНЕРАЛЬНО-СЫРЬЕВЫЕ РЕСУРСЫ

Таблица №3

	Наименование ресурса	Запасы
	Сырье четвертичного возраста	5-10 млн.м ³ /км ² ;
	Аргиллитоподобные глины нижнемелового и палеогенового возраста	9866,4 млн.м ³
	Строительный камень (до глубины 50 м)	5320,28 млн.м ³ ;
	Битумосодержащие породы для дорожного строительства	7,5 млн.м ³
	Цементное сырье	132,3 млн.м ³
Прогнозные участки:		
	Четвертичные глины	249 тыс.м ³
	Строительный камень	36 млн.м ³
	Песчано-гравийная смесь	55 млн.м ³
	Сырье для получения извести	36 млн.м ³

Выделенные прогнозные площади дифференцированы по степени перспективности. Всего выделено 34 прогнозных площади и 21 прогнозных участка.

В районе расположено несколько месторождений кирпично-черепичного сырья.

МИНЕРАЛЬНЫЕ ВОДЫ

С нефтяными месторождениями связаны хлоридно-гидрокарбонатные натриевые воды с минерализацией от 10-20 г/л. Встречаются в этой полосе и другие типы вод: хлоридно-магниевого и хлоридно-натриевого, минерализация которых превышает 20 г/л, с содержанием йода (20-50 мг/л), брома (40-160 мг/л) бора (2-6 мг/л), Воды используются для бальнеологических целей. Нефтегорско-Хадыженский район по разнообразию и обилию минеральных вод занимает одно из первых мест в Краснодарском крае. Некоторые скважины дают воду типа «Боржом», т.е. гидрокарбонатно-натриевой содовой, другие занимают промежуточное положение между водами типа Арзни и Есентуки № 17.

ТЕРМАЛЬНЫЕ ВОДЫ

Термальные воды вскрыты севернее ст. Ширванской, на глубинах 1812-1818м, различные по составу воды: от хлоридно-гидрокарбонатно -натриевых до хлоркальциевых. Минерализация вод колеблется в среднем от 25 до 35 г/л, в некоторых водоносных горизонтах отмечено присутствие высоких концентраций йода 45,1 мг/л, это ставит их в ряд промышленных вод. Из некоторых скважин изливается вода с температурой 90°С и дебит 20.000 м³/сутки. Возможно применение для бальнеологических целей.

Целесообразно дальнейшее геологическое изучение этого месторождения, подсчет его промышленных запасов и выявление возможностей добычи йода.

1.3. Кадровый потенциал

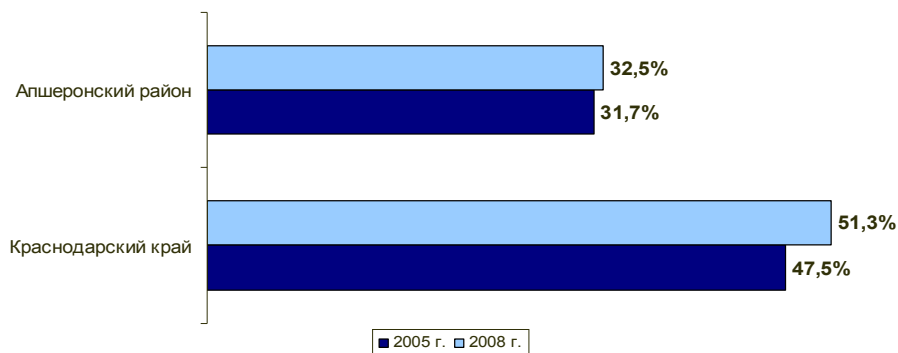
Численность трудовых ресурсов по району в целом по отчетным данным за 2008 г., составила в среднем за год 23,7 тыс. человек, или 25% от общей численности населения района, или 100,9% к 2007 году.

В трудовой процесс при благоприятных условиях можно дополнительно привлечь не менее 30 тыс. человек. Трудовые ресурсы на расчетный срок оцениваются в 60 тыс. человек, то есть, почти 50% всего постоянного проектного населения.

Интенсивное освоение туристско-рекреационных зон повлечет за собой увеличение потребности в обслуживающих кадрах в сфере туризма, рекреации, развлечений, для работы на проектируемых сооружениях инженерной и транспортной инфраструктуры, объектах культурно- бытового, производственного и коммунального назначения, следовательно, возникнет потребность в постоянных обслуживающих кадрах.

При оптимальном сочетании демографической, миграционной и технической политики трудовые ресурсы не будут являться ограничивающим фактором развития территории Апшеронского района.

Отношение числа занятых в экономике к общей численности населения



Уровень зарегистрированной безработицы, в % от экономически активного населения

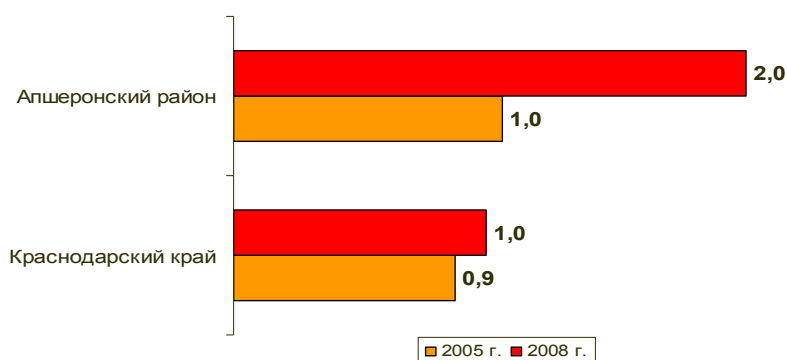


Таблица №4

Наличие высших и средних специальных учебных учреждений			
	Наименование	Местоположение	Перечень специальностей
1	ГОУ СПО «Майкопский медицинский колледж»	г. Апшеронск	Сестринское дело
2	ГОУ СПО «Апшеронский лесхоз техникум»	г. Апшеронск	<ul style="list-style-type: none"> - лесное и лесопарковое хозяйство; - экономика и бухгалтерский учет; - землеустройство; - туризм; - охотоведение и звероводство; - правоведение; - право и организация социальной защиты.
3	ЧОУ СПО «Хадыженский социальный экономический техникум»	г. Хадыженск	<ul style="list-style-type: none"> - организация обслуживания в сфере сервиса; - туризм.
4	ГОУ НПО ПУ №23 КК	г. Апшеронск	<ul style="list-style-type: none"> - машинист подъемно-транспортных и строительных машин - автомеханик - сварщик - повар, кондитер - мастер общестроительных работ (без получения полного среднего образования) - курсовая подготовка водителей всех категорий - оператор ПК (курсы)

1.4. Демографическая ситуация и оценка социальной сферы

Таблица №5

Показатели уровня жизни населения				
Наименование показателя	Ед. изм.	2008 год	2007 год	2006 год
Денежные доходы населения:				
<i>всего:</i>	тыс.руб.	5 779 467	4 845 067	4 025 095
<i>на душу населения:</i>	руб.	4965	4236,7	3976,9
Численность населения с денежными доходами ниже прожиточного минимума (в % ко всему населению):	%	31	30	27
Среднемесячная заработная плата в расчете на одного работника:	руб.	9784,4	7433	6988
Общая численность безработных:	тыс.чел.			

Территория Апшеронского района относительно моноэтнична. В национальной структуре населения русские составляют 78,3%, армяне – 5,4%, украинцы – 2,6%, турки – 1,7%, другие национальности – 12,0%

Резервы улучшения демографической ситуации в Апшеронском районе, как и в стране в целом, заключаются в улучшении репродуктивного здоровья населения, повышении уровня рождаемости, сокращении потерь населения в результате преждевременной смертности (особенно, в трудоспособном возрасте).

1.5. Экономическое развитие и анализ деловой активности

Таблица №6

Общие сведения	
Отраслевая специализация муниципального образования:	<ul style="list-style-type: none"> - деревообрабатывающая промышленность; - заготовка леса; - санаторно-курортная сфера; - экологический туризм; - машиностроение и металлообработка; - пищевая промышленность
Основные виды производимой продукции/услуги:	Пиломатериалы, паркет, мебель, столярные изделия, нефтепромысловое оборудование, сельскохозяйственные машины, мука, хлебобулочные и кондитерские изделия, минеральная вода, санаторно-курортные услуги.
Количество крупных и средних предприятий	
Промышленное производство:	8
Строительство:	2
Транспорт:	5
Связь:	2
Розничная торговля:	8
Общественное питание:	7
Курортно-туристский комплекс:	12
ИТОГО:	44

Структура денежных потоков по отраслям экономики в 2008 г. по полному кругу хозяйствующих субъектов

Показатели	тыс. руб.
Промышленное производство (объем отгруженных товаров):	1 239 319,9
в том числе:	
обработка древесины и производство изделий из дерева	92 014,0
производство машин и оборудования:	441 457,1
производство пищевых продуктов, включая напитки, и табака:	60 587,9
Сельское хозяйство (объем отгруженной продукции):	5 342,6
Строительство (объем выполненных работ):	160 858,0
Курортно-туристский комплекс (объем услуг):	40 594,0
Оборот розничной торговли:	1 428 306,8
Оборот общественного питания:	8 225,4
Объем платных услуг населению:	634 675,4
Объем услуг транспорта:	213 750,4
Объем услуг связи:	87 058,1

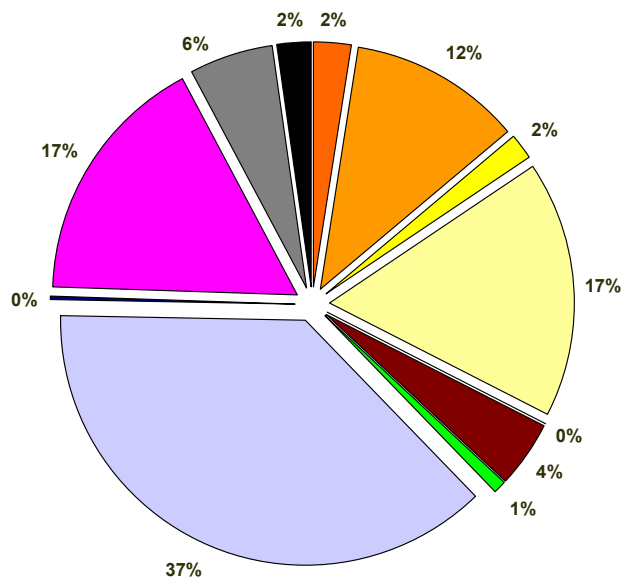


Таблица №7

Ведущие предприятия Апшеронского района

	Наименование	Объем производства за 2008 год, млн. руб.	Численность сотрудников на 01.05.2009	Примечание
1	ОАО "Хадыженский машиностроительный завод"	305,8	312	Предприятием производится нефтепромысловое оборудование и специализированный инструмент для нефтяников, вышки для операторов мобильной связи
2	ЗАО "Апшеронский завод Лессельмаш"	210,3	314	Предприятие специализируется на выпуске почвообрабатывающей техники различных модификаций и назначений, выпускает запасные части и комплектующие к ней
3	ОАО "Апшеронское дорожное ремонтно-строительное управление"	82,2	206	ОКВЭД 63.21.22. Вспомогательная и дополнительная транспортная деятельность Строительство и ремонт дорог, мостов
4	ОАО "Апшеронскрайгаз"	61,7	186	ОКВЭД 91.20. Производство и распределение газообразного топлива
5	ОАО "Апшеронский хлебозавод"	51,4	147	ОКВЭД 15.81. Производство пищевых продуктов, хлебобулочных и кондитерских изделий
6	ОАО "Водоканал"	43,5	273	ОКВЭД 41.00.1. Сбор, очистка и распределение воды
7	ООО "Санаторий Минеральный"	39	106	Санаторий Минеральный расположен в лесной живописной в г. Хадыженске, в долине реки Хадажка. Лечебная база: - общие минеральные ванны; - четырех камерные ванны; - теплолечение (парафин); - лечебный массаж; - лечебная физкультура с тренажерами; - ингаляции; - гинекологическое орошение; - кислородный коктейль.

8	ООО "Апшеронская лесопромышленная компания"	35,5	43	ОКВЭД 02.01.1. Лесное хозяйство и предоставление услуг в этой области. Заготовка и переработка древесины, производство пиломатериалов
9	ЗАО "Рассвет"	30,5	171	ОКВЭД 02.01.1. Лесное хозяйство и предоставление услуг в этой области. Заготовка и переработка древесины, производство пиломатериалов
10	ООО "Престиж"	22,1	98	ОКВЭД 20.10.15. Обработка древесины и производство изделий из дерева и пробки, кроме мебели. Производство рыбных консервов
11	ООО "Апшеронсклеспром"	16,8	128	ОКВЭД 02.01.1. Лесное хозяйство и предоставление услуг в этой области. Заготовка и переработка древесины, производство пиломатериалов

Таблица №8

Развитие малого предпринимательства	
Общее количество малых предприятий:	377
Наибольший удельный вес:	предприятия розничной и оптовой торговли - 35,9% и обрабатывающие предприятия - 26,4%.
Оборот малых предприятий:	1,5 млрд. рублей
Объем инвестиций в основной капитал в малом предпринимательстве в 2008 году:	521 млн. рублей

ДЕРЕВООБРАБАТЫВАЮЩАЯ ПРОМЫШЛЕННОСТЬ

Основная часть промышленности сконцентрирована в двух городах Апшеронск и Хадыженск.

Район много лет занимал лидирующее положение в крае по производству паркета и пиломатериалов.

В последние годы в районе появились предприятия, специализирующиеся на глубокой переработке древесины: ООО «Канон», ООО «Комель», ООО «Апшеронская лесопромышленная компания» и ООО «Планета паркета».

Стабильную работу этих предприятий должно обеспечивать наличие сырьевой базы. На сегодняшний день остаток древесины для заготовки составляет 34,5 тыс.м³. Для сравнения в 2007 году на аукционах было приобретено 110,2 тыс.м³.

Федеральным законом от 14.03.2009 № 32-ФЗ «о внесении изменений в лесной кодекс РФ и отдельные законодательные акты РФ» исключена возможность заготовки древесины гражданами и юридическими лицами (в качестве предпринимательской деятельности) на основании договоров купли-продажи лесных насаждений. Заготовка древесины может осуществляться только на основании договоров аренды лесных участков.

В связи с принятием данного закона необходимо ускорить процедуру подготовки документов по оформлению договоров аренды лесных участков.

Разработка дизайна и выполнение заказов по изготовлению мебели на этих предприятиях будет производиться только под заказ. Такие специализированные предприятия должны базироваться в г. Апшеронске.

СЕЛЬСКОЕ ХОЗЯЙСТВО

Общая площадь земель сельскохозяйственного назначения в Апшеронском районе составляет 13576 га, в том числе сельскохозяйственных угодий 12195 га, пашни – 7023 га, многолетних плодовых насаждений – 1094 га и пастбищ – 4023 га. Данные земли распределены по следующим категориям:

- с/х производственные кооперативы – 6917 га, в т.ч. пашня - 4139 га;
- государственные и муниципальные предприятия – 1802 га, в т.ч. пашня - 862 га;
- акционерные общества – 1997 га, в т.ч. пашня - 886 га;
- земли прочих сельскохозяйственных предприятий – 1084 га, в т.ч. пашня - 427 га;
- земли казачьего фонда – 36 га, в т.ч. пашня - 30 га;

- земли граждан – 1740 га, в т.ч. пашня - 679 га, из них земли крестьянских (фермерских) хозяйств – 924 га, в т.ч. пашня - 679 га;

Исторически в районе занимались возделыванием табака, лекарственных и эфиромасличных культур, садоводством и овощеводством. Эти культуры позволяли получать высокие доходы с 1 гектара и обеспечивали высокую занятость сельского населения.

С учетом рыночных и местных условий в районе определены следующие перспективные направления в сельском хозяйстве, это садоводство, овощеводство, выращивание посадочного материала декоративных культур, мясное животноводство. Все эти направления позволяют создать конкурентоспособные производства с созданием большого количества дополнительных рабочих мест.

В перспективе немаловажное значение имеют развитие такие направления, как выращивание и переработка лекарственных и эфиромасличных культур (в том числе и дикорастущих), агротуризм.

1.6. Структура доходов бюджета

**Общая сумма доходов консолидированного бюджета
Апшеронского района**

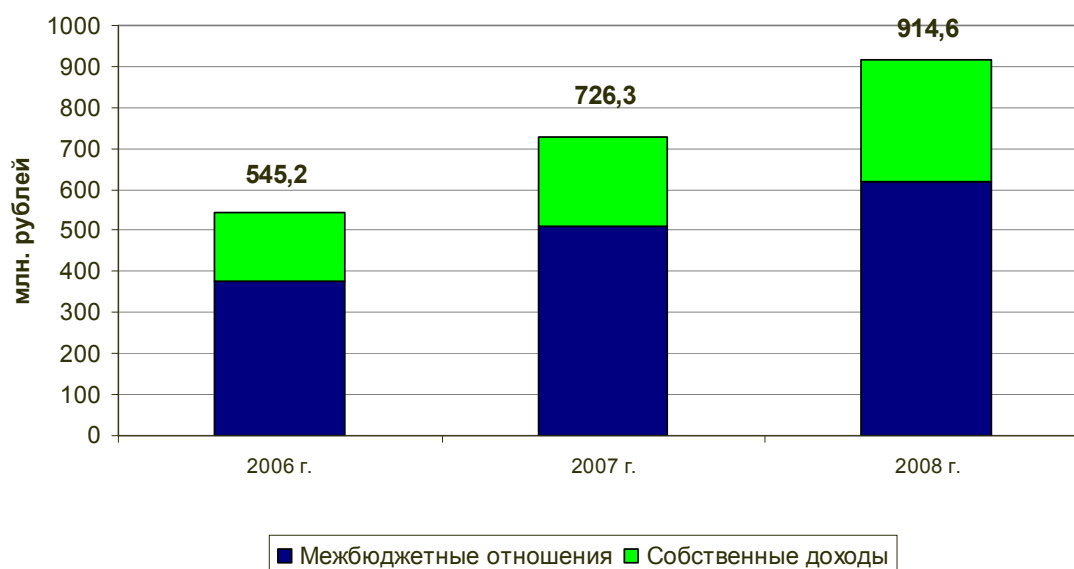


Таблица №9

Структура собственных доходов муниципального бюджета в 2008 году		
№п/п	Вид дохода	млн. рублей
1	Налог на доходы физических лиц	150518,7
2	Доходы от сдачи в аренду имущества, находящейся в гос. и мун. собственности	46418,8
3	Земельный налог	26377,4
4	Единый налог на вмененный доход для отдельных видов деятельности	21480,6
5	Доходы от продажи материальных и нематериальных активов	20518,8
6	Штрафы, санкции, возмещение ущерба	11305,3
7	Транспортный налог	7762,3
8	Транспортный налог с физических лиц	6735,4
9	Налог на имущество физических лиц	6481,8
10	Госпошлина	5931,2
11	Доходы от оказания платных услуг и компенсации за трат государства	2825,3
12	Плата за негативное воздействие на окружающую среду	2018,3
13	Налог на прибыль	1177,9
14	Транспортный налог с организаций	1026,9
15	Задолженность и пересчеты по отмененным налогам, сборам и иным обязательным платежам	163,4
16	Единый сельскохозяйственный налог	69,1
17	Прочие налоговые доходы	1,4

Собственные доходы бюджета в 2008 году

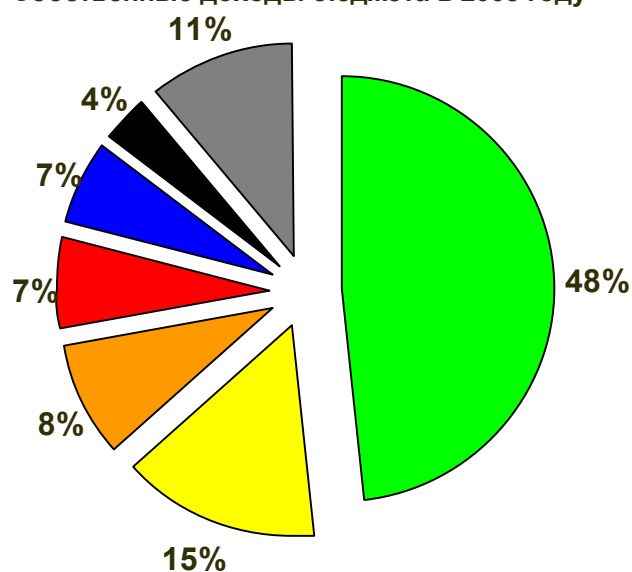


Таблица №10

Доходы административно-территориальных единиц Апшеронского района в 2008 году

№	Наименование поселения	тыс. рублей	Диаграмма
1	Апшеронское г/п	58805,9	
2	Хадыженское г/п	22780,1	
3	Нефтегорское г/п	4389,7	
4	Кабардинское с/п	2162,6	
5	Кубанское с/п	2150,7	
4	Тверское с/п	1983,6	
12	Мезмайское с/п	1318,5	
8	Нижегородское с/п	1295,0	
10	Черниговское с/п	1276,8	
6	Куринское с/п	1270,4	
9	Новополянское с/п	761,8	
11	Отдаленное с/п	442,8	
	ИТОГО:	98637,9	

1.7. Инвестиционная активность и проекты на активной стадии реализации

Динамика поступления инвестиций за счет всех источников финансирования с 2004 по 2009 гг.

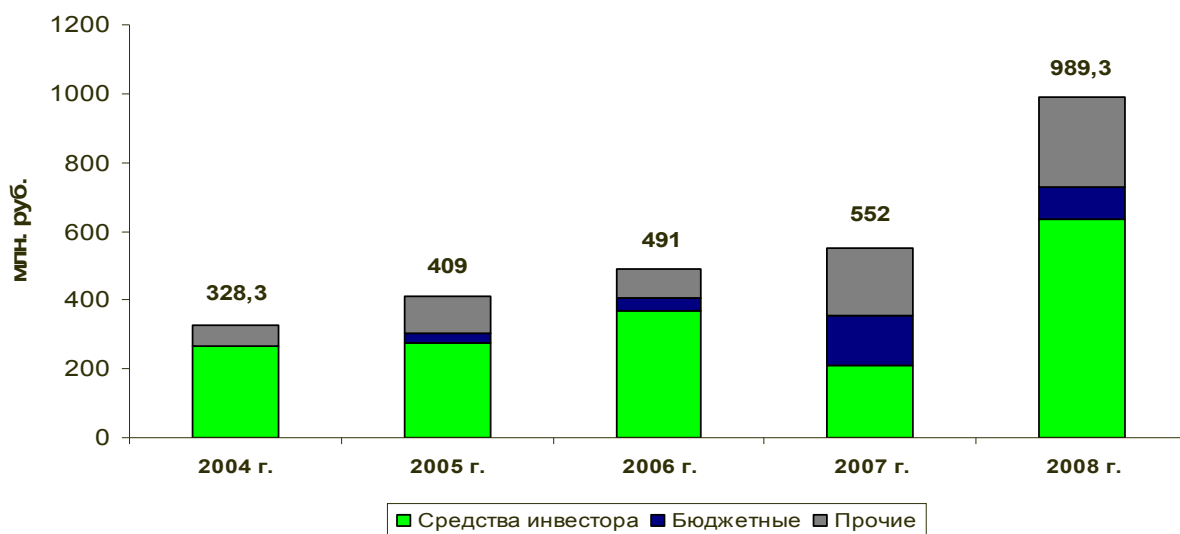


Таблица №11

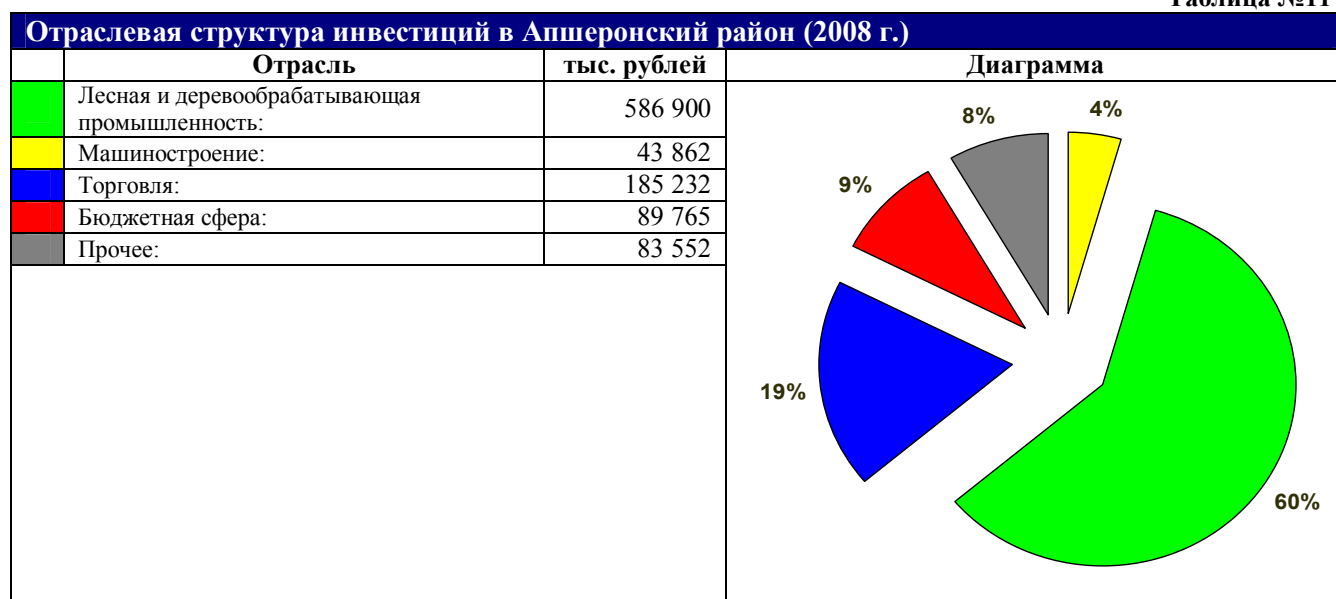


Таблица №12

Инвестиции в разрезе территориальных единиц Апшеронского района (2008 г.)			
№ п/п	Название поселения	Общий объем инвестиций (тыс. руб.)	Соотношение внебюджетных и бюджетных источников инвестиций
1	Апшеронское г/п	38 950,0	
2	Нефтегорское г/п	27 510,7	
3	Кубанское с/п	23 779,2	
4	Хадыженское г/п	13 458,0	
5	Мезмайское с/п	13 441,2	
6	Тверское с/п	4734,8	
7	Нижегородское с/п	4611,7	
8	Кабардинское с/п	4429,0	
9	Куринское с/п	3960,0	
10	Черниговское с/п	3800,0	
11	Новополянское с/п	3800,0	
12	Отдаленное с/п	0,0	

Таблица №13

Стратегические инвестиционные проекты на активной стадии реализации								
№	Наименование проекта	Инвестор	Отрасль	Стоимость, млн. руб.	Место реализации	Срок реализации	Кол-во рабочих мест	Номенклатура основной продукции, услуг
1	Реконструкция и развитие комплекса лесозаготовки переработки древесины, организация выпуска плит МДФ, столярных и мебельных изделий из МДФ и древесины на базе производственных площадей ЗАО «ПДК «Апшеронск».	Донецкая финансово-промышленная корпорация «Индустриальный союз Донбасса»	Деревообрабатывающая промышленность	3037,79	г. Апшеронск	2009 - 2010 гг.	900	<ul style="list-style-type: none"> - плита МДФ - плита МДФ ламинированная; - ламинированное напольное покрытие; - стеновые панели.

1.8. Итоговые выводы по разделу

Вывод №1

Территория Апшеронского района прекрасно подходит для развития горноклиматического термального курорта круглогодичного типа. Этот уголок Краснодарского края располагает богатыми природными лечебными ресурсами – минеральными водами, лечебными грязями и термальными источниками, что в сочетании с ландшафтно-климатическими условиями может сделать его популярным местом среди российских и зарубежных туристов.

Высота гор до 2000 метров позволяет строить горнолыжные трассы разных уровней и протяженностью не менее 35-40 км. Благодаря климатическим особенностям снег в Апшеронском районе лежит шесть месяцев в году, что увеличивает продолжительность горнолыжного сезона.

Сочетание горнолыжного курорта, термальных источников и неповторимых памятников природы может превратить Апшеронский район в одно из самых посещаемых туристических мест Краснодарского края.

Европейскими аналогами горноклиматических термальных курортов являются: Бад Гаштейн (Bad Gastein, Австрия), Бад Кляйнкирххайм (Bad Kleinkirchheim, Австрия), Лойкербад (Leukerbad, Швейцария), Бормио (Bormio, Италия), Брид Ле Бен (Brides les Bains, Франция).

Вывод №2

Развитие туристско-рекреационной деятельности в Апшеронском районе в настоящее время носит бессистемный характер, что ведет не только к упущенным возможностям комплексного развития курортной базы, но и к нарушению природного баланса экосистем, а в ряде случаев к уничтожению неповторимых ландшафтов и биоценозов.

Состояние уникальных природных памятников зачастую находится в неудовлетворительном состоянии в связи с бессистемными рубками, незаконной добычей полезных ископаемых и отсутствием охраны. Памятники природы не введены в земельный кадастр, а раритетные природные объекты сдаются в аренду частным лицам.

Большинство рекреационных территорий Апшеронского района совершенно не подготовлены для огромного потока отдыхающих. Арендаторы практически не уделяют внимания решению проблем охраны природы и не соблюдают правил рационального природопользования, в своем штате не имеют специалистов, знающих режим охраны, особенности природного объекта, возможности восстановления нарушенных территорий, допустимых экологических и рекреационных норм нагрузок. Таким образом, рекреационная нагрузка превышает все допустимые нормы.

Вывод №3

Апшеронский район, в силу территориально-географических причин, является «тупиковым». Реализовав возможность по организации альтернативного транзитного выхода к Черноморскому побережью Краснодарского края, район может получить уникальное стратегическое преимущество, а привлекательность территории для инвестиционных проектов в сфере туризма и рекреации увеличится в несколько раз.

В 2007 году управлением автомобильных дорог Краснодарского края была предложена идея уникального проекта по строительству платной автодороги «Саратовская – Черниговская – Дагомыс», имеющая стратегическое значение федерального масштаба. Ориентировочная стоимость проекта составляет 50 млрд. рублей. Однако, данная идея пока не получила своего развития.

Вывод №4

Доминирующими отраслями экономики Апшеронского района являются лесная, лесозаготовительная и лесоперерабатывающая промышленность. Апшеронский район много лет занимал лидирующее положение в крае по производству паркета и пиломатериалов.

Вместе с тем, за период 1985 – 2005 гг. район понёс значительные потери в традиционной промышленной специализации, практически утрачены отдельные производства, или все еще остается на низком уровне производство продукции по отдельным отраслям промышленности. Закрылись совхоз – заводы по производству эфирных масел – ценного сырья для парфюмерной промышленности, медицины и других отраслей. Посевная площадь под эфиромасличные культуры составляла около 30 тыс. гектаров.

Вывод №5

Апшеронский район имеет высокий промышленный потенциал, прежде всего, за счет обеспеченности сырьем и наличия резервов для развития старых и открытия новых производств пищевой и перерабатывающей промышленности, а также промышленности строительных материалов.

С другой стороны, развитие новых промышленных производств (плодовоовощных консервов и соков, мебели, современных строительных материалов) и необходимость формирования новых кооперированных связей развивает урбанизированные территории поселений и их центры.

Промышленность строительных материалов и пищевая промышленность должны в перспективе устранить моноотраслевую специализацию промышленности района и занять лидирующее положение в отрасли. Должны быть реанимированы и повысят свою значимость легкая промышленность, художественные промыслы и ремесла.

Мощным импульсом промышленного развития Апшеронского района станет создание региональной особой экономической зоны санаторно-курортного и туристического типа в Юго-Восточной части муниципального образования. Прежде всего, ее создание будет способствовать ускоренному развитию пищевой и легкой промышленности (обслуживание туристов).

В прогнозном периоде усиливает свои стратегические позиции сельское хозяйство. Решается проблема оптимизации отраслевой структуры за счет восстановления потенциала животноводческой отрасли, строительства животноводческих (в т.ч. свиноводческих) комплексов, ферм и птицефабрик по лучшим мировым технологиям. Намечается создание крупных тепличных комплексов в ст. Тверской, Кубанской, Нижегородской. Планируется создание садоводческих комплексов, на базе существующих хозяйств; создание закупочных и перерабатывающих предприятий с использованием дикорастущих плодов и ягод и формирование, на базе этих предприятий заготовительных артелей (в горной части района).

Вывод №6

Значительная часть привлекательных инвестиционных площадок Апшеронского района находится на землях лесного фонда. В результате потенциальные инвесторы вынуждены сталкиваться с длительной и дорогостоящей процедурой перевода земли из одной категории в другую, что, несомненно, снижает инвестиционную привлекательность местной территории.

Предоставление лесных участков земли в аренду также не является привлекательной перспективой для потенциального инвестора. Рост ставок арендной платы невозможно прогнозировать на ближайшие 5-10 лет и, соответственно, невозможно определить параметры бизнес-плана проекта, как и сроки его окупаемости.

При отсутствии свободных земельных ресурсов на землях населенных пунктов развивать новые инвестиционные проекты возможно, используя существующие территории (реконструкция, модернизация, перепрофилирование существующих предприятий). На неиспользуемых сельскохозяйственных землях размещать объекты сельскохозяйственного назначения. Вовлекать в хозяйственный оборот земли запаса (6 тысяч гектаров) путем перевода их в земли сельхозназначения или земли промышленности, а в местах примыкания к населенным пунктам – в земли населенных пунктов.

Вывод №7

В центральной части района расположены горные отводы ОАО «НК Роснефть»- площадки нефтепромыслов (более 9000 га). На данных площадях построено множество категорийных промобъектов, необходимых для разработки месторождений. По району проложены нефтепроводы, построены две насосные и емкости для хранения нефтепродуктов. Два населенных пункта ст. Самурская и пос. Асфальтовая гора полностью расположены на горных отводах.

Вывод №8

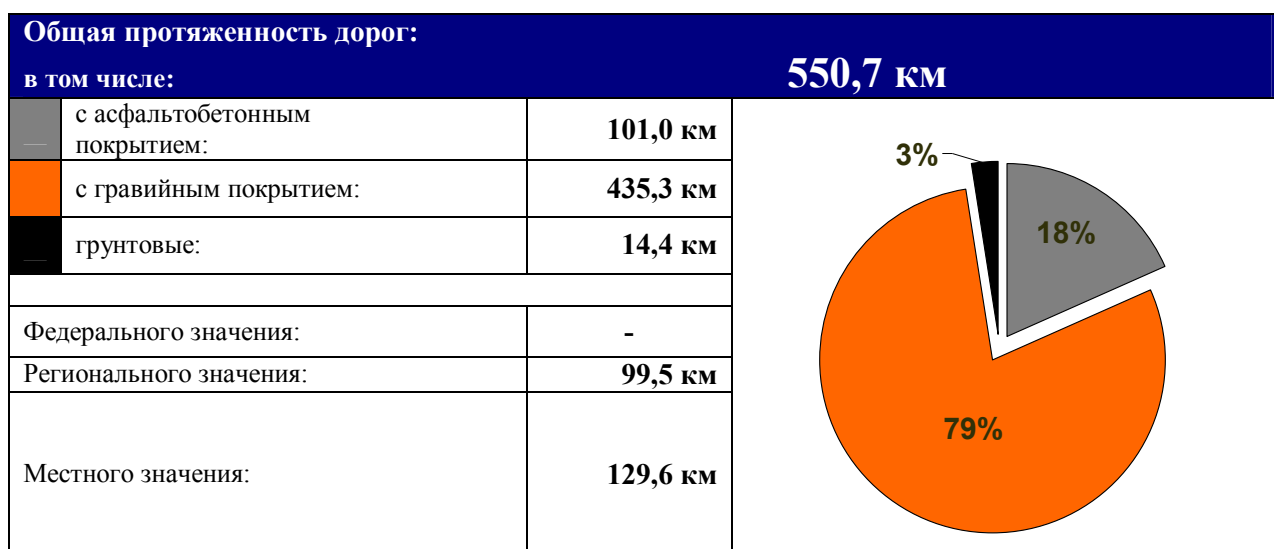
Интенсивное освоение туристско-рекреационных зон повлечет за собой увеличение потребности в обслуживающих кадрах в сфере туризма, рекреации, развлечений, для работы на проектируемых сооружениях инженерной и транспортной инфраструктуры, объектах культурно-бытового, производственного и коммунального назначения, следовательно, возникнет потребность в постоянных обслуживающих кадрах.

Пример разработки
второго раздела стратегии «Состояние инфраструктуры»

Раздел 2: Состояние инфраструктуры

2.1. Транспортная инфраструктура

АВТОДОРОЖНАЯ СЕТЬ



Для развития туризма в районе ощущается недостаток дорог в горной местности. В настоящее время доступ к красотам Кавказских гор осуществляется по дороге, проходящей через республику Адыгея - Даховская - Лагонаки, которой требуется капитальный ремонт. Кроме того, поездка в горы через Адыгею, к примеру, из Краснодара, на 40 км длиннее, чем ехать по прямой дороге через Апшеронский район.

Далее приводится информация об организациях, осуществляющих содержание автомобильных дорог в районе.

Транспортная схема Апшеронского района

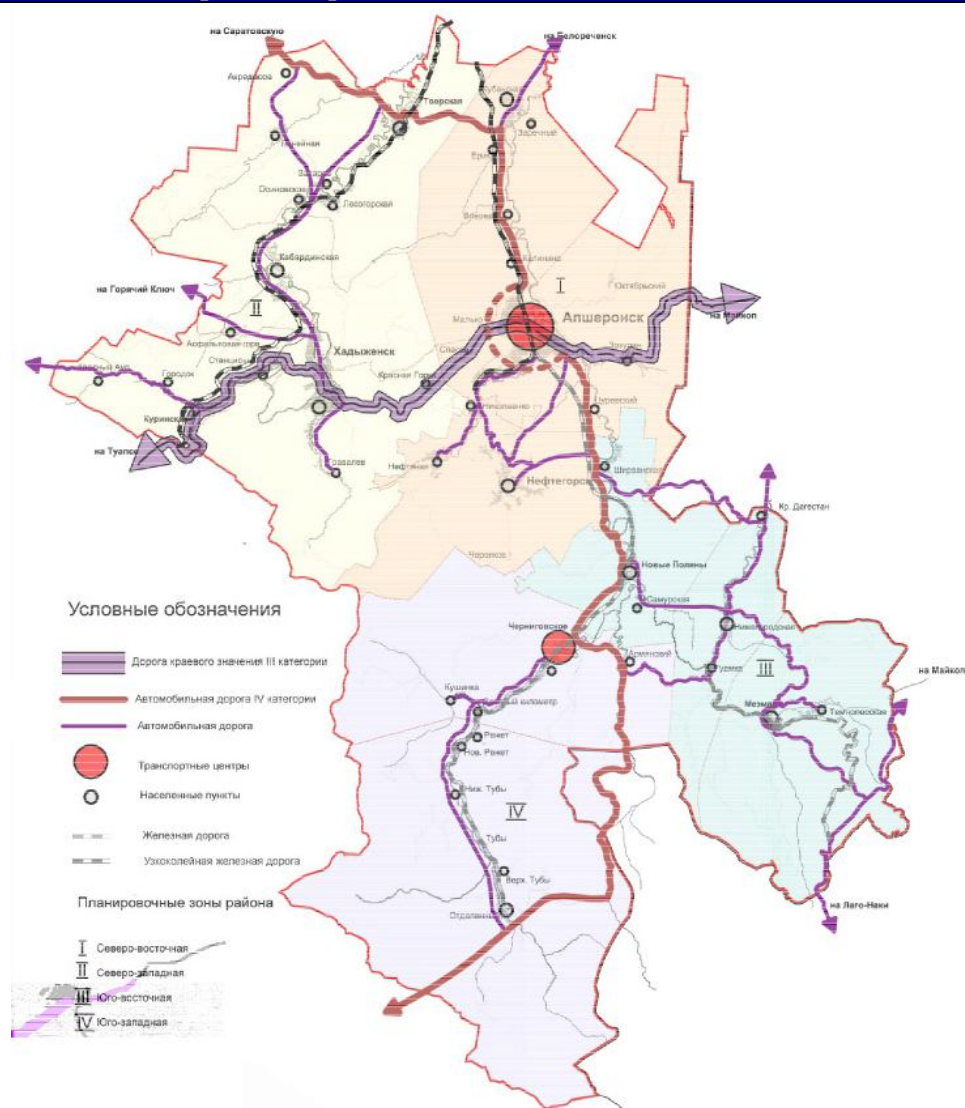


Таблица №14

Автодорожная инфраструктура местного значения

Наименование показателя	Существующее положение	Краткосрочные перспективы развития (1-3 года)	Среднесрочные перспективы развития (3-5 лет)	Долгосрочные перспективы развития (20 лет)
Доля автомобильных дорог местного значения с твердым покрытием (асфальтобетонное, цементобетонное, гравийное)%	89,3			
Доля протяженности гравийных дорог местного значения муниципального района (городского округа) и поселений, не отвечающих нормативным требованиям. %	0			
Количество малых населенных пунктов, не обеспеченных подъездами с твердым покрытием, шт.	4			

ЖЕЛЕЗНАЯ ДОРОГА

Территорию района пересекает железнодорожная магистраль, связывающая города Армавир и Белореченск с Хадыженском и Туапсе, с ответвлением на г. Апшеронск (23 км).

Таблица №15

Общая протяженность железнодорожных путей по территории Апшеронского района			92 км	
	Текущее состояние	Краткосрочные перспективы (1-3 года)	Среднесрочные перспективы (3-5 лет)	Долгосрочные перспективы (7-10 лет)
Количество ж/д станций	1			
Грузооборот, тыс. тн.	24			
Численность рабочих	5			
Наличие маневровых средств, подъемных устройств	-			
Потребность в грузопереработке на станции, тыс. тн.	36			

Важное значение для обеспечения жизнедеятельности имеет узкоколейная железная дорога (УЖД), соединяющая населенные пункты Гуамка-Мезмай (10 км) и Черниговское-Отдаленный (29 км).

Узкоколейная железная дорога, имеющая две ветви от с. Черниговское – одна в сторону нагорья Лагонаки, другая – к пос. Отдаленный., построена в 30-е годы прошлого века, как лесовозная, до сих пор используется по прямому назначению и для обслуживания населения некоторых населенных пунктов. Первоначально общая протяженность узкоколейки была более 100 км. Связывала Апшеронск с населенными пунктами южной части района.

На протяжении десяти лет подъездной железнодорожный путь № 7 от города Хадыженска до станции Кабардинская не работает. За последние годы переписка между руководителями заводов и железной дороги положительного результата не дала. Муниципальному образованию Апшеронский район крайне необходимо восстановление подъездных путей и контейнерных площадок, которые увеличат объемы поставок и грузооборота продукции, а следовательно повлияют на получение прибыли, размеры и регулярность налоговых платежей в бюджет района.

2.2. Связь и телекоммуникации

В Апшеронском районе имеется 2 подразделения связи: Апшеронский цех связи Туапсинского ОАО «Кубаньэлектросвязь» и Апшеронский почтамт УФПС по Краснодарскому краю филиал ГУП «Почта России». Общее количество телефонных номеров - свыше 12500, цифровизация средств связи составила 82%.

В районе работают операторы сотовой связи: МТС, Мегафон, Билайн. В 2008 году МТС установило базовые станции в районе Азишской пещеры и в урочище Черногорье, что позволило обеспечить сотовой связью горные поселки нашего района.

Установлены базовые станции в п. Нефтегорск, с. Черниговское, г. Апшеронск.

2.3. Инженерная инфраструктура

Таблица №16

Существующее состояние					
	Электроснабжение	Газоснабжение	Теплоснабжение	Водоснабжение	Водоотведение
	1	2	3	4	5
Существующие мощности	66,6 мВт	88,4 тыс.м³	56,8 Гкал/ч	38,3 тыс.м³/сут.	16,05 тыс.м³/сут.
Текущее потребление в год	168,7 мВт/ч	79 000 тыс.м³	28,35 Гкал/ч	4834 тыс.м³	738 тыс.м³
Дефицит/резерв ресурс	-26,7 мВт/ч	+62,4 тыс.м³	+20,45 Гкал/ч	+25 тыс.м³/сут.	+14 тыс.м³/сут.
Протяженность и степень износа сетей	2191,5 км (68%)	478,6 км (57,3%)	32,2 км (72%)	612 км (89%)	81,6 км (45,3%)

ЭЛЕКТРОСНАБЖЕНИЕ

Подача электроэнергии в Апшеронский район осуществляется через подстанции ФСК «Тверская – тяговая» и «Кубанская – центральная» на подстанцию «Апшеронскую» 110-35-6-10 ОАО «Кубаньэнерго».

Подстанция «Апшеронская» обеспечивает электроэнергией 12 поселений района. Подстанция загружена максимально и не имеет дополнительных свободных мощностей.

Возможность подключения электрических мощностей для функционирования планируемых к размещению производств отсутствует.

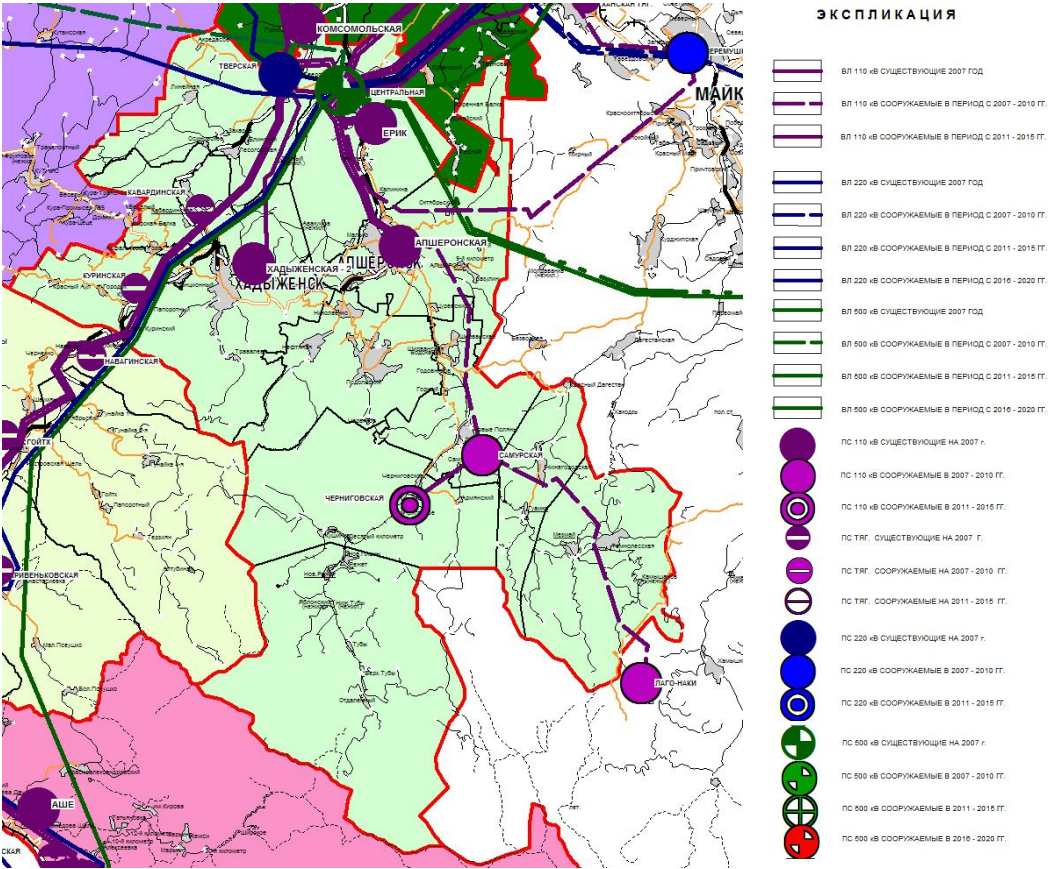


Таблица №17

Динамика ключевых характеристик основных центров питания								
Наименование показателей	Ед-ца измерения	2008 г.	2009 г.	2010 г.	2011 г.	2012 г.	2015 г.	2020 г.
1	2	3	4	5	6	7	8	9
Наименование подстанции								
Установленная трансформаторная мощность по основным центрам питания:								
Фактическая потребляемая максимальная мощность по основным центрам питания:								
Заявленная (договорная) мощность по техническому присоединению:								
Технические ограничения (износ оборудования ПС, недостаточная производственная способность ВЛ):								
Фактическое годовое электропотребление (полезный отпуск) в т.ч. – по группам								

Таблица №18

Электрогенерация					
Наименование показателей	Ед-ца измерения	2008 г.	2012 г.	2015 г.	2020 г.
Планируемые объекты электрогенерации на территории муниципальных образований:	МВт				
- Наименование					
- Краткая характеристика					
- Установленная (проектная) мощность					
-электрическая					
-тепловая					
-вид топлива					

Таблица №19

Электроснабжение в разрезе инвестиционных проектов						
№	Наименование, инвестор	Стоимость, млн. руб.	Место реализации	Срок реализации	Заявленная (проектная) электрическая мощность	Уровень напряжения
Инвестиционные проекты на активной стадии реализации						
Перспективные инвестиционные проекты (планируемые)						

Примечание:

1. Указываются инвестиционные проекты только с электрической мощностью 500 кВт и выше.

Электроснабжение 8 поселений Апшеронского района обеспечивают Апшеронские районные распределительные сети ОАО «Кубаньэнерго» (Отдаленное, Черниговское, Новополяное, Нижегородское, Мезмайское, Кубанское, Тверское, Кабардинское), остальных 4 поселений филиал ОАО «НЭСК-электросети» "Апшеронскэлектросеть" (Апшеронское, Хадыженское, Нефтегорское городские и Куринское сельское).

Общая протяженность ВЛ ОАО «НЭСК-электросети» "Апшеронскэлектросеть" составляет 1564,5 км. Общее количество трансформаторных подстанций – 136 шт.

Общая протяженность ВЛ Апшеронских районных распределительных сетей ОАО «Кубаньэнерго» составляет 627 км, в том числе ВЛ 6-10 кВ -240 км, ВЛ 0,4 кВ -387 км. Общее количество трансформаторных подстанций 169 ед.

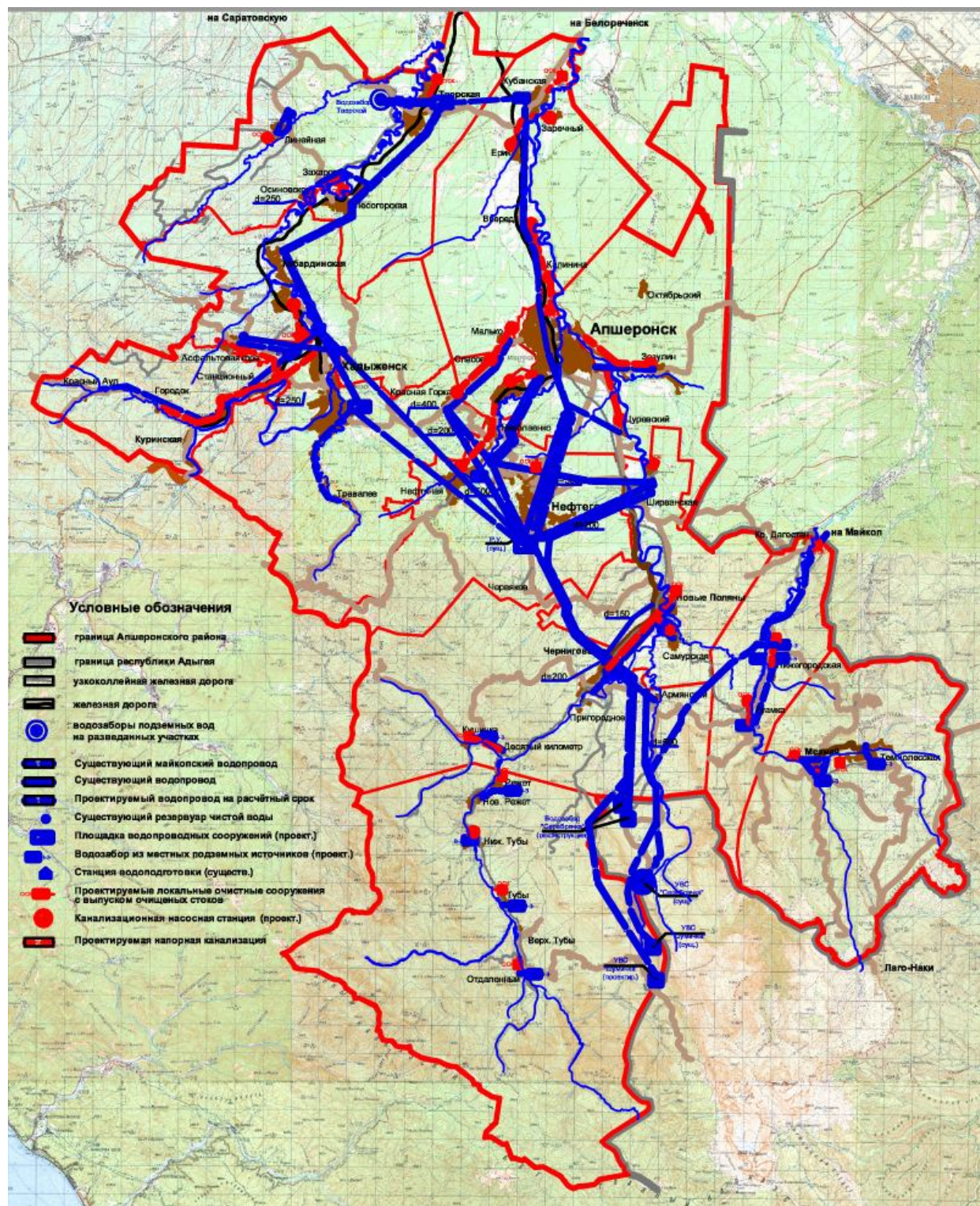
ВОДОСНАБЖЕНИЕ

Таблица №20

Общие сведения	
Наименование показателя	Текущая ситуация
Разведанные запасы питьевой воды:	1. р. Серебрячка - 50-55 тыс. м ³ /сут.; 2. р. Шумичка - 78,3 тыс. м ³ /сут.; 3. Тверской водозабор - до 14 тыс.м ³ /сут.; 4. Кубанская скважина 28 м ³ /сут.; 5. скважины в пос.Ерик и Вперед (требуют доразведки), 6. родники в районе ст. Темнолесской с суммарным расходом 560 м ³ /сут.; 7. ручей, вытекающий из пещеры Ю. Исеченко с минимальным расходом около 10 тыс. м ³ /сут.
Источники водоснабжения:	В Апшеронском районе имеются два водозабора: каптажный водозабор р.Серебрячка – 35 тыс.м ³ /сут. и скваженный Тверской водозабор – 3,3 тыс.м ³ /сут. Состояние водозаборов удовлетворительное.
Количество населения обеспеченного услугой централизованного водоснабжения (в соотношении от общего числа жителей района):	52750 чел. (56%)
Количество населенных пунктов не обеспеченных услугой централизованного водоснабжения (в соотношении от общего числа):	37 нас. пунктов (72%)
Сооружения систем водоснабжения (водозаборы, скважины, насосные станции, водонапорные башни, резервуары чистой воды и др.):	Водозаборы – 2 шт.; Водопроводные насосные станции – 21 шт.; Резервуары чистой воды – 3 шт. (две по 2 тыс.м ³ , одна - 300 м ³ Скважины –
Общая протяженность водопроводных сетей:	612 км (в том числе: 170 км сетей постройки 1932-1946 г., 217 км сетей постройки 1946-1960 гг).
Запас мощности по данным геологической разведки, наличие резерва мощности на сегодня существующего водопроводного хозяйства:	25 тыс.м ³ /сут.
Износ основных фондов систем водоснабжения:	89%
Наличие и реализация краевых и муниципальных программ, направленных на повышение эффективности деятельности водопроводного хозяйства:	

Централизованным водоснабжением охвачено 14 населённых пунктов в Апшеронском районе.

Схема размещения сетей и сооружений водоснабжения и канализации



Санитарно-техническое состояние существующих каптажей на водозаборе «Серебрячка», артезианских скважин Тверского водозабора, водопроводных сооружений и сетей является аварийным.

Учитывая, что в настоящее время в аварийном состоянии находится накопительный резервуар на Соколовой горе, необходимо срочно принимать меры по

реконструкции магистрального водовода, иначе население города Апшеронска останется без воды.

В настоящее время разработана проектно-сметная документация на реконструкцию водовода В-4 (Нефтегорск-Апшеронск-1). В 2008 году проектно-сметная документация прошла экспертизу (получено положительное заключение) и была подана заявка на участие в конкурсном отборе инвестиционных проектов для предоставления субсидий для развития общественной инфраструктуры муниципального значения на 2009 год. В 2009 году повторно подана заявка на 2010-2011 годы.

Разработана проектно-сметная документация на реконструкцию водовода В-1 (Нефтегорск - Хадыженск). В 2009 году при наличии средств в бюджете, планируется провести экспертизу проекта и повторно подать заявку на участие в конкурсном отборе инвестиционных проектов для предоставления субсидий для развития общественной инфраструктуры муниципального значения.

В результате реконструкции водовода В-1 будет обеспечено бесперебойное водоснабжение Хадыженского городского поселения и, значительно улучшено водоснабжение Кабардинского сельского поселения.

Учитывая, что ежегодно наблюдаются сезонные колебания дебета водозабора «Серебрячка» в зависимости от количества осадков, их интенсивности, продолжительности морозного периода и скорости таяния снежного покрова, необходимо провести реконструкцию водозабора «Серебрячка» а также изыскать дополнительный источник питьевой воды выше р. Серебрячка на р. Шумичка.

Также необходима реконструкция существующего или прокладка нового водовода от водозабора «Серебрячка» до Нефтегорского распределительного узла. Водовод проходит в труднодоступной горной местности, реконструкция его будет затруднена.

Выполнение вышеперечисленных мероприятий позволит обеспечить круглосуточное водоснабжение населения 3-х городских поселений (Апшеронского, Хадыженского, Нефтегорского) и 2-х сельских поселений (Черниговское и Новополянское), а также для реализации инвестиционных проектов на территории этих поселений.

Для обеспечения централизованного водоснабжения населения сельских поселений в 2008 году разработаны и направлены в департаменты ЖКХ Краснодарского края и департамент сельского хозяйства и перерабатывающей промышленности Краснодарского края мероприятия по развитию водоснабжения сельских населенных пунктов муниципального образования Апшеронский район, для включения в краевую целевую программу "Развитие водоснабжения сельских населенных пунктов Краснодарского края на 2009-2013 годы".

Планируется использовать разные источники водоснабжения (реки, скважины, родники и т.д.). Качество питьевой воды будет обеспечиваться за счет установки водоочистного оборудования, производительностью в зависимости от численности населения.

Мероприятиями программы предусмотрена реконструкция скважин Тверского водозабора. В 1990 году «Южгипроводхоз» было разработано ТЭО реконструкции Апшеронского группового водопровода. По заявке института проводилась доразведка подземных вод Тверского водозабора с доведением его производительности до 14 тыс. м³/сут. Реконструкция водозабора позволит обеспечить надежное водоснабжение Тверского и Кабардинского сельских поселений.

На территории Кубанского сельского поселения имеется три водозаборные скважины в ст. Кубанской, пос. Ерик и Вперед. На Кубанскую скважину имеется техническая документация, дебет составляет 28 м³/час. Две другие скважины требуют дополнительной доразведки.

Учитывая, что одним из приоритетных направлений развития Апшеронского района является развитие туризма, в рамках краевой целевой программы «Строительство

объектов инженерной и транспортной инфраструктуры в целях развития юго-восточной части Апшеронского района и создания горноклиматического курорта «Лагонаки» на 2008-2012 годы разрабатывается технико-экономическое обоснование и схемы системы водоснабжения горноклиматического курорта Лагонаки, разведка и утверждение запасов подземной питьевой воды (гидро- и георазведка).

По результатам первого этапа получен проект гидрогеологического обоснования реконструкции системы водоснабжения п. Мезмай Апшеронского района. По заключению ОАО ПИИ «Кубаньводпроект» суммарный расход существующих каптажей составил 210 м³/сут., что меньше заявленной потребности (500 м³/сут.). Для удовлетворения потребности в воде перспективными являются два родника в районе ст. Темнолесской с суммарным расходом 560 м³/сут. и ручей, вытекающий из пещеры Ю. Исеченко с минимальным расходом около 10 тыс. м³/сут.

ВОДООТВЕДЕНИЕ

Таблица №21

Общие сведения	
Наименование показателя	Текущая ситуация
Количество населения, обеспеченного услугой централизованной канализации (в соотношении от общего числа жителей района):	9415 чел. (10%) (в основном это многоквартирные дома в городах Апшеронске и Хадыженске)
Сооружения систем водоотведения (ОСК, КНС и др.) и их краткая характеристика:	Канализационные насосные станции – 9 шт.
Протяженность сетей канализации:	81,6 км
Износ сетей канализации:	45,3 %
Основные методы очистки и места сброса:	От ОСК в г. Апшеронске и х. Николаенко в р. Пшеха; от ОСК в г. Хадыженске
Запас мощности по очистке стоков, наличие резерва мощности на сегодня существующего канализационного хозяйства:	Загруженность очистных сооружений в Апшеронске и на х. Николаенко - 30 %, в Хадыженске – 10% Резерв ресурса 5120 тыс.м ³ /сут.
Наличие и реализация муниципальных программ, направленных на повышение эффективности деятельности канализационного хозяйства:	-

На территории Апшеронского района очистные сооружения канализации (биологическая и механическая очистка) имеются в 3 населенных пунктах:

- г. Апшеронск, проектная мощность 7,9 тыс. куб. м в сутки;
- г. Хадыженск, проектная мощность 8,0 тыс. куб. м в сутки;
- хут. Николаенко, проектная мощность 0,15 тыс. куб. м в сутки.

Для города Хадыженска проблема сброса в реку неочищенных сточных вод особенно актуальна.

Разработан проект на строительство магистрального хозяйственного коллектора по ул. Гусева, Больничной, Школьной, 50 лет ВЛКСМ в г. Хадыженске, получено положительное заключение экспертизы проекта и направлена заявка на участие в конкурсном отборе инвестиционных проектов для предоставления субсидий на 2009 год и дополнительно на 2010-2011 годы.

Строительство магистрального хозяйственного коллектора будет способствовать тому, что канализационные сети жилых домов по ул. Гусева, Больничной, Школьной, 50 лет ВЛКСМ будут подключены к магистральному коллектору, стоки от этих домов начнут поступать в очистные сооружения г. Хадыженска, в результате прекратится сброс в реку неочищенных сточных вод.

ГАЗОСНАБЖЕНИЕ

По территории района проходит газовая магистраль Майкоп-Сочи протяженностью 70 км и газопроводы Красный Дагестан – Апшеронск – 25 км, х.Зозулин –Апшеронск-Хадыженск – 26 км и густая распределительная сеть газопроводов в населенных пунктах в основном наземного исполнения (649,3 км), магистральный нефтепровод Тихорецк-Туапсе (34 км) и г.Хадыженск – Краснодар (19 км).

Подача природного газа в Апшеронский район осуществляется через Апшеронскую ГРС от магистрального газопровода высокого давления «Майкоп – Сочи». Обеспечением населения и предприятий района природным газом занимается ОАО «Апшеронскрайгаз» и участок по реализации газа ООО «Краснодаррегионгаз».

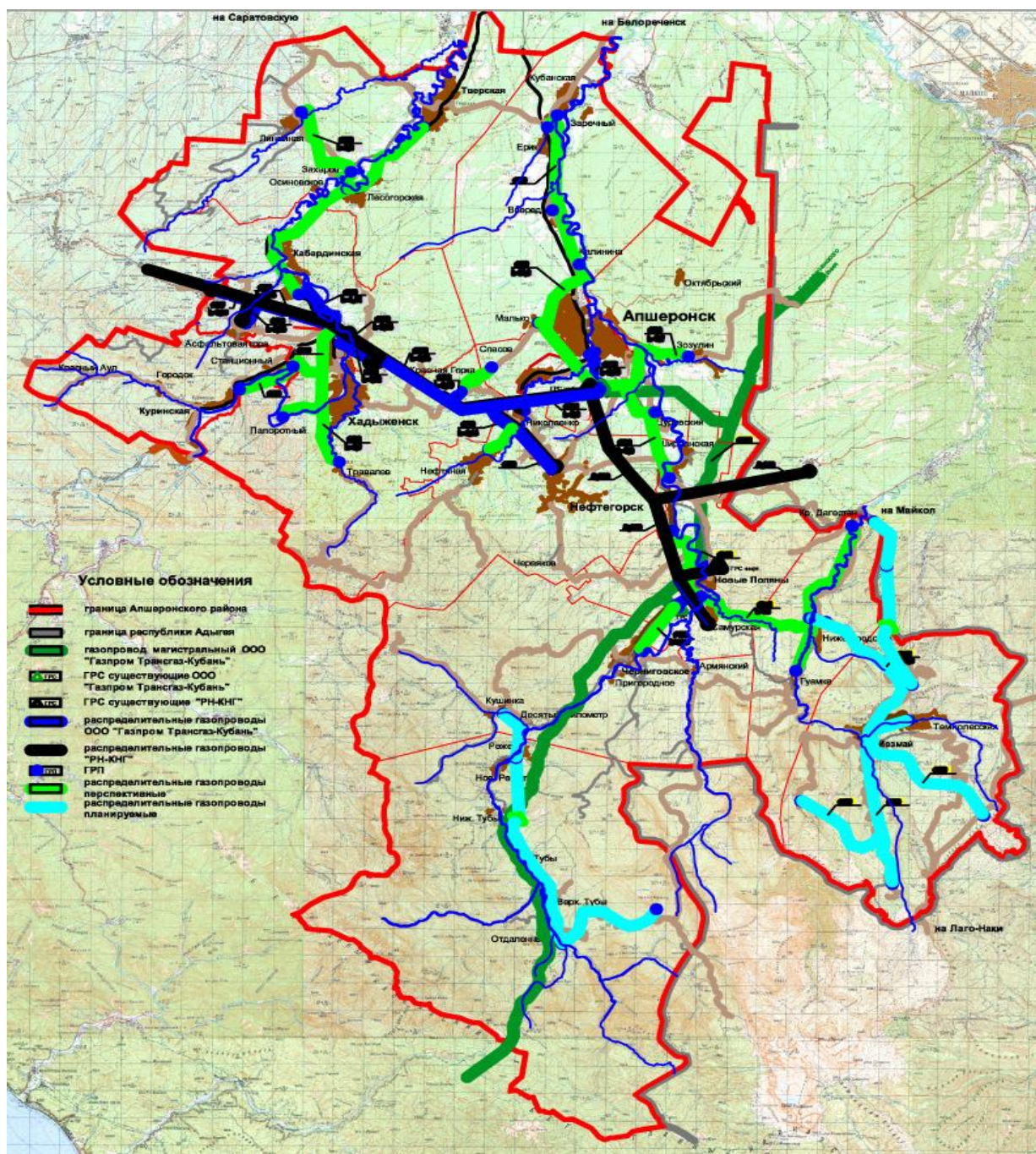
Таблица №22

Общие сведения	
Общая протяженность газопроводов, в том числе:	804,5
надземных газопроводов:	237 км
подземных газопроводов:	567,5 км
Уровень обеспеченности населенных пунктов газом:	13,4 % (из 52 населенных пунктов района газифицировано 7, сжиженным газом - 34 населенных пункта)

Таблица №23

Характеристика Апшеронской ГРС								
Наименование показателей	Ед. изм.	2008 г.	2009 г.	2010 г.	2011 г.	2012 г.	2015 г.	2020 г.
Пропускная (проектная) способность газораспределительной станции (ГРС):	тыс. м ³ /ч	88,4	88,4	88,4	88,4	88,4	88,4	88,4
Газопотребление (max):	тыс. м ³ /ч	28	26	26	26	26	26	26
Газопотребление годовое, в том числе:	млн. м ³	75,9	79	82	85	98	102	108
- население:	млн. м ³	59,3	62	64	67	70	73	76
-коммунально-бытовой сектор:	млн. м ³	10,6	11	11,5	11,5	11,5	12	12,5
- промышленность:	млн. м ³	6	6	6,5	6,5	16,5	17	19,5

Схема размещения инженерных сетей газоснабжения Апшеронского района



В целях достижения единого уровня газификации населенных пунктов муниципального образования Апшеронский район, в рамках краевой целевой Программы «Газификация Краснодарского края на 2007-2011 годы», районной Программы газификации населенных пунктов поселений муниципального образования Апшеронский район на 2006-2020 годы, в 2008 году начато строительство межпоселкового газопровода высокого давления х. Николаенко – ст. Нефтяная.

Изготовлена проектно-сметная документация на строительство межпоселкового газопровода высокого давления Самурская – Черниговская (стоимость проекта 2000 тыс. рублей). В 2009 году будет проведена экспертиза проекта. В соответствии с программой строительство запланировано на 2010-2011 годы.

Программой предусмотрена разработать в 2009 году проектно-сметную документацию на строительство межпоселковых газопроводов высокого давления г. Апшеронск - ст. Кубанская – ст. Тверская и г. Хадыженск – ст. Кабардинская. В 2010-2011 годах предусмотрено их строительство.

Реализация мероприятий Программы позволит построить 83 км. газопроводов, что увеличит уровень газификации по району на 15%, газифицировать до 4000 квартир. В рамках краевой целевой программы «Строительство объектов инженерной и транспортной инфраструктуры в целях развития юго-восточной части Апшеронского района и создания горноклиматического курорта «Лагонаки» на 2008-2012 годы будет разрабатываться проект газификации юго-восточной части Апшеронского района.

На территории муниципального образования Апшеронский район крайне низкий уровень газификации.

ПЕРЕРАБОТКА И УТИЛИЗАЦИЯ ПРОМЫШЛЕННЫХ И БЫТОВЫХ ОТХОДОВ

Таблица №24

Общие сведения				
	Текущее состояние	Краткосрочные перспективы (1-3 года)	Среднесрочные перспективы (3-5 лет)	Долгосрочные перспективы (7-10 лет)
Число свалок ТБО на территории района, их общая площадь:	2 (8,36 га)			
Наличие генеральной схемы санитарной очистки территории района:	разработана в 2005 году			
Наличие муниципальной целевой программы по обращению с ТБО, иных нормативных актов. Их соответствие краевой целевой программе «Обращение с ТБО на территории Краснодарского края на 2009-2012 годы»:	РЦП «Отходы» МО Апшеронский район на 2009-2012 годы			
Закрепление действующих свалок ТБО за эксплуатирующими организациями, наличие у указанных организаций лицензий на право обращения с твердыми бытовыми отходами:				
Фактическое количество образующихся на территории муниципального образования отходов (тыс.тонн):	46,5	50,83	57,2	70,48
Нормы накопления отходов (в год/на 1 чел.)	1,5 1,2	1,64 1,31	2,02 1,61	2,88 2,30
Тариф на сбор и вывод отходов (руб/м ³):	215,32	292,84	409,11	473,70
Процент охвата населения и организаций различных форм собственности договорными отношениями со специализированными организациями на сбор и вывоз ТБО:	Население – 29% Организации – 69%	Население – 51% Организации – 80%	Население – 70% Организации – 90%	Население – 80% Организации – 100%
Запас мощности по размещению отходов (тыс.тонн), наличие резервных территорий для размещения отходов:	-			

Приводится схема расположения свалок

На территории муниципального образования Апшеронский район сбор и вывоз мусора осуществляют предприятия МП «Апшеронск» и МП «Хадыженск».

Решением Совета муниципального образования Апшеронский район от 26.09.2008 года № 438 утверждены правила обращения с отходами на территории муниципального образования Апшеронский район.

Решением Совета муниципального образования Апшеронский район от 30.12.2008 года № 3058 утверждена целевая программа «Отходы» муниципального образования Апшеронский

район на 2009-2012 годы. На выполнение мероприятий Программы в бюджете района предусмотрены на 2009 год средства в сумме 1450 тыс. рублей.

2.4. Финансовая инфраструктура

Общие сведения		
1	Общее количество банковских организаций:	
2	Общее количество банкоматов:	15
3	Общее количество терминалов:	36
4	Наименование банковских организаций, филиалы которых представлены:	Сбербанк, ОАО «Крайинвестбанк», КБ «Кубанькредит», ОАО «Россельхозбанк»
5	Динамика объемов кредитования:	

Страховой сегмент финансового рынка представлен в районе следующими страховыми компаниями:

1. Филиал ООО «Росгосстрах-Юг», Агентства ООО «Росгосстрах-Юг» в г. Апшеронске и г. Хадыженск

2. ОСАО «Россия», Агентства в Апшеронске и Хадыженске

3. СКПО – Уралсиб Агентство в Апшеронске

4. Апшеронский ТОС ЗАО МСК «Солидарность для жизни»

5. СК «Согласие» -Агентство в г. Апшеронске

6. ВСК страховой дом – представитель в г. Апшеронск.

7. Апшеронское отделение ОАО СМО «Сибирь»

Из всех перечисленных выше компаний наиболее деятельную работу проводит агентство Филиала ООО «Росгосстрах-Юг» в г. Апшеронск и г. Хадыженск. В общем объеме собранных всеми страховщиками премий в муниципальном образовании – 59% составляли собранные премии агентством ООО «Росгосстрах-Юг».

2.5. Итоговые выводы по разделу

Вывод №1

В настоящее время подстанции Апшеронского района не имеют резерва мощности для обеспечения потенциальных инвестиционных проектов необходимой электроэнергией. Для создания резерва мощности необходимы замены трансформаторов на головных подстанциях.

Вывод №2

Имеющаяся инфраструктура по газоснабжению Апшеронского района не отвечает потребностям инвестиционного развития. Согласно данных инситуата «Краснодарагропромпроект» нагрузка на Апшеронскую АГРС составляет 70%. Однако, в районе наблюдается крайне низкий уровень газификации – 11% (6 населенных пунктов из 54 – г. Апшеронск, г. Хадыжеск, п. Нефтегорск, х. Николаенко, п. Новые поляны, ст. Нефтяная).

Вывод №3

Текущее состояние инфраструктуры водоснабжения не отвечает потребностям инвестиционного развития Апшеронского района. Уровень обеспеченности водопроводными сетями крайне низок. Из 54 населенных пунктов 14 имеют централизованное водоснабжение и водоотведение. Общая протяженность водопроводных сетей – 612 км. Протяженность канализационных сетей – 82 км.

Вывод №4

Автомобильная дорога «Нижегородская – Мезмай – Лагонаки» находится в неудовлетворительном состоянии. В связи с этим основной поток туристов и отдыхающих, направляющихся на Лагонакское нагорье, вынуждены ехать через территорию Адыгеи, что значительно увеличивает их путь. Как следствие Апшеронский район теряет потенциальных потребителей продуктов питания, посетителей кафе и местных ресторанов. Кроме того, это упущенная возможность познакомить туристов с Апшеронским районом, а значит повысить инвестиционную привлекательность территории.

Приложение №4 к Методическим рекомендациям

Пример оформления стратегической цели развития муниципального образования (на примере Апшеронского района)

Стратегическая цель №1: «К 2020 году обеспечить развитие на территории муниципального образования популярного горноклиматического курорта, который способен принимать в круглогодичном режиме не менее 1,5 млн. туристов в год, предоставляя условия для максимально разностороннего активного отдыха с лечебно-оздоровительными возможностями»

Обоснование:

По своему географическому положению и природно-климатическим условиям Апшеронский район идеально подходит для развития экологического, приключенческого, экстремального и спортивного видов туризма.

Этот район Краснодарского края располагает богатыми природными лечебными ресурсами – минеральными водами, лечебными грязями и термальными источниками, что в сочетании с ландшафтно-климатическими условиями может сделать его популярной туристической меккой.

Ключевым фактором повышения интереса туристов к району станет создание современного горнолыжного комплекса на территории Лагонакского нагорья, а также Мезмайского природного парка, где будут созданы условия для приключенческого туризма.

Высота гор до 2000 метров позволяет строить горнолыжные трассы разных уровней и протяженностью не менее 35-40 км (для сравнения общая протяженность горнолыжных трасс Домбая – около 25 км, Красной Поляны – 11 км). Благодаря климатическим особенностям снег в районе лежит шесть месяцев в году, что увеличивает продолжительность горнолыжного сезона.

Планируется, что к 2020 году район составит реальную конкуренцию горнолыжному курорту Красная Поляна в г. Сочи. При этом конкурентные преимущества района заключаются в следующем:

- значительно меньшая удаленность от краевого центра (город Краснодар) – 170 км. Для сравнения, расстояние от г. Краснодара до п. Красная Поляна составляет 350 км;
- благодаря климатическим особенностям снег в районе лежит шесть месяцев в году, что увеличивает продолжительность горнолыжного сезона по сравнению с аналогичными возможностями Красной Поляны;
- территория района имеет большие запасы подземных термальных и минеральных вод, которые можно использовать в лечебно-оздоровительных целях. Концептуальной основой развития курорта может стать создание санаторных комплексов с открытыми термальными ваннами, расположенными в непосредственной близости от горнолыжных склонов; (примеры зарубежных аналогов: Бад Гаштейн (Bad Gastein, Австрия), Бад Кляйнкирххайм (Bad Kleinkirchheim, Австрия), Лойкербад (Leukerbad, Швейцария), Бормио (Bormio, Италия), Брид Ле Бен (Brides les Bains, Франция);
- значимым фактором повышения привлекательности курорта для туристов также послужит разработка единого уникального архитектурного облика создаваемого горноклиматического курорта;

Ограничения:

- в настоящее время Юго-Восточная часть Апшеронского района практически не обеспечена объектами инженерной и транспортной инфраструктуры;
- отсутствуют правила землепользования и застройки, регламентирующие строительство объектов туристской инфраструктуры;
- низкий уровень обустройства объектов туристического показа и памятников природы;
- отсутствие высококвалифицированных специалистов по обслуживанию туристов, отсутствие соответствующих учебных центров;
- отсутствуют механизмы стимулирования и поддержки малого предпринимательства в сфере курортов и туризма (возрождение ремесел и производство сувенирной продукции);
- сложности с реализацией инвестиционных проектов на земельных участках лесного фонда;
- имеющиеся запасы термальных и минеральных вод не разведаны. Необходимо проведение геологической разведки и соответствующего химического анализа для оценки возможности использования их в лечебно-оздоровительных целях.

Основные этапы достижения стратегической цели:

Первый этап (2010-2013 гг.) является подготовительным и предусматривает формирование необходимых условий для активного привлечения инвестиций в развитие горноклиматического курорта:

- разработка концептуального документа, определяющего общую идею развития горноклиматического и бальнеологического курорта, включая требования к архитектурно-градостроительному дизайну курорта;
- комплексное обеспечение территории Апшеронского района необходимыми объектами инженерной и транспортной инфраструктуры;
- создание учебного центра для подготовки специалистов по обслуживанию туристов в соответствии с международными стандартами обслуживания;
- разработка и утверждение правил использования природно-ресурсного потенциала, а также разработка системы мер по пресечению незаконного использования природных ресурсов района и снижению экологических нагрузок;
- проведение детальных геолого-разведочных работ по выявлению термальных источников;
- подготовка инвестиционных площадок для размещения курортно-туристических комплексов с открытыми термальными ваннами в непосредственной близости от планируемого горнолыжного курорта, разработка плана создания и обустройства туристических маршрутов.

Второй этап (2013 – 2016 гг.) предполагает активную работу по привлечению инвестиций в развитие горнолыжного курорта, а также строительство средств размещения туристов в соответствии с Концепцией курорта, а также требованиями к архитектурному дизайну. На данном этапе предполагается позиционирование курорта Лаго-Наки на международных Форумах и выставках. Строительство горнолыжного курорта и соответствующей туристической инфраструктуры.

Третий этап (2016-2020 гг.) активное продвижение курорта Лагонаки и Апшеронского района среди отечественных и зарубежных туристов.

Приложение №5
к Методическим рекомендациям

Пример оформления стратегических задач инвестиционного развития муниципального образования

Достижение стратегической цели №1 предполагает решение следующих задач инвестиционного развития муниципального образования

Первый этап (2010 – 2013 гг.):

№	Суть стратегической задачи	Краткое обоснование	Планируемый срок реализации	Предполагаемые источники финансирования	Ответственные организации
1	Разработать концептуальные положения, определяющие основные параметры создаваемого горноклиматического курорта и на их основе скорректировать градостроительную документацию муниципального образования.	Разработка концептуальных положений создаваемого горноклиматического курорта необходима для определения его общего образа, выявления целевой аудитории туристов, туристических рынков, расположения ключевых объектов туристической инфраструктуры, основные компоненты туристического продукта и их конкурентоспособность и т.д.	До конца 2010 года	Бюджет муниципального образования, Краевая целевая программа	Администрация муниципального образования, Департамент комплексного развития курортов и туризма Краснодарского края
2	Провести геологоразведочные работы в Мезмайском и Нижегородском сельских поселениях с целью выявления наиболее перспективных территорий с запасами термальных вод.	Решение данной задачи позволит выявить наиболее перспективные территории в непосредственной близости от планируемого горнолыжного центра для размещения туристских и оздоровительных комплексов.	До конца 2010 года	Бюджет муниципального образования	Администрация муниципального образования,

3	Обеспечить строительство автомобильной дороги «Нижегородская-Мезмай-Лагонаки», соответствующей категории IB	Решение данной задачи позволит направить основной туристический поток из г. Краснодара в сторону привлекательного Лагонакского нагорья через территорию Апшеронского района и сократить путь на 30 км.	До конца 2011 года	Краевая целевая программа	Администрация муниципального образования, Управление автомобильных дорог Краснодарского края
4	Придание перспективной курортной территории Лагонакского нагорья статуса природного парка	Решение данной задачи позволит прекратить неконтролируемую вырубку лесных ресурсов Юго-Восточной части района и использовать их в рекреационных целях. (Привести данные расчетов).	До конца 2010 года	Бюджет муниципального образования	Администрация муниципального образования, Департамент природных ресурсов и экологического контроля Краснодарского края, Департамент комплексного развития курортов и туризма Краснодарского края

Второй этап (2013 – 2015 гг.):

...

Приложение №6
к Методическим рекомендациям

Общие инфраструктурные потребности муниципального образования исходя из стратегического плана
инвестиционного развития

Наименование	Существующее состояние	Краткосрочные перспективы развития (1-3 года)	Среднесрочные перспективы развития (5 лет)	Долгосрочные перспективы развития (10 лет)
Инженерная инфраструктура				
Электроснабжение, мВт				
Газоснабжение, млн. куб. м в год				
Теплоснабжение, тыс. Гкал.				
Водоснабжение, тыс. м ³ в год				
Водоотведение, тыс. м ³ в год				
Автодорожное хозяйство				
Общая протяженность автомобильных дорог регионального и местного значения, км				
в том числе:				
Категории IА, км (%)				
Категории IБ, км (%)				
Категории IВ, км (%)				
Категории II, км (%)				
Категории III, км (%)				
Категории IV, км (%)				
Категории V, км (%)				

Железнодорожный транспорт				
Наличие ж/д станций				
Общая протяженность ж/д путей				
Грузооборот, тыс. тонн				
Численность рабочих, чел.				
Потребность в грузообороте, тыс. тонн				
Водный транспорт				
Наличие портов				
Грузооборот, тыс. тонн				
Численность рабочих, чел.				
Потребность в грузообороте, тыс. тонн				
Воздушный транспорт				
Наличие аэропортов				
Пассажирооборот, тыс.чел.				
Численность рабочих				
Потребность в пассажироперевозках, тыс. чел.				
Связь и телекоммуникации				
Обеспеченность услугами телефонной связи на 100 жителей				
Количество населенных пунктов, охваченных широкополосным доступом в Интернет				

Приложение №7
к Методическим рекомендациям

Стратегические мероприятия по обеспечению развития муниципального образования необходимой инфраструктурой
с учетом перспективного развития территории

Мероприятие	Сроки	Требуемые мощности	Объем необходимого финансирования, тыс. руб.	Источники финансирования (бюджетные – по уровню бюджета, частные, заемные)	Обоснование – (инвестиционные проекты, территориальное развитие, устранение существующего дефицита)
Электроснабжение					
Итого по разделу				х	х
Газоснабжение					
Итого по разделу				х	х
Теплоснабжение					
Итого по разделу				х	х
Водоснабжение					
Итого по разделу				х	х
Водоотведение					
Итого по разделу				х	х

Автодорожное хозяйство					
Итого по разделу				x	x
Железнодорожный транспорт					
Итого по разделу				x	x
Водный транспорт					
Итого по разделу				x	x
Воздушный транспорт					
Итого по разделу				x	x
Связь и телекоммуникации					
Итого по разделу				x	x

Приложение №8
к Методическим рекомендациям

Пример целевых индикаторов реализации стратегии инвестиционного развития муниципального образования

№	Целевые индикаторы	2009 г.	2010 г.	2011 г.	2012 г.	2015 г.	2020 г.
1	Количество туристов в год,						
2	Число мест размещения по видам средств размещения: - пятизвездочные, - четырехзвездочные, - трехзвездочные						
3	Коэффициент годового использования номерного фонда (заполняемость в год),%						
4	Объем гостиничных услуг, млн. рублей						
5	Объем туристских услуг, млн. рублей						
6	Объем санаторно-оздоровительных услуг, млн. рублей						